



ALCOLEA DE CALATRAVA  
**SAN ROQUE**



DEL 13 AL 17 DE AGOSTO DE 2004

## Desde la Alcaldía

Queridos amigos y amigas:

Ya sabéis que cada año por estas fechas San Roque llega a nuestra puerta y nos hace una llamada personal para invitarnos a las fiestas. Quiere darnos un cariñoso empujón para que salgamos a la calle y disfrutemos con los amigos, los vecinos, los conocidos, en un ambiente agradable donde nadie se sienta extraño ni forastero.

Por eso, en los próximos días, los alcoleanos, podemos ofrecer a los demás todo lo bueno que tenemos, que es mucho, y también podemos celebrar los avances que a nivel individual y colectivo incorporamos a nuestra vida diaria. Creo sinceramente que hay motivos para la alegría y que los pasos que entre todos vamos dando nos permiten estar razonablemente satisfechos.

Y me vais a permitir sólo una referencia: hace un año estábamos recogiendo firmas, ahora, tenemos la seguridad de que el cruce con la carretera N-430 se va a arreglar. Después de muchas gestiones, todo se ha acelerado en los últimos meses y la petición de los ciudadanos de Alcolea ha sido atendida. Vuestro apoyo ha sido muy valioso, por eso quiero dar las gracias a los que habéis colaborado en las acciones planteadas desde el Ayuntamiento.

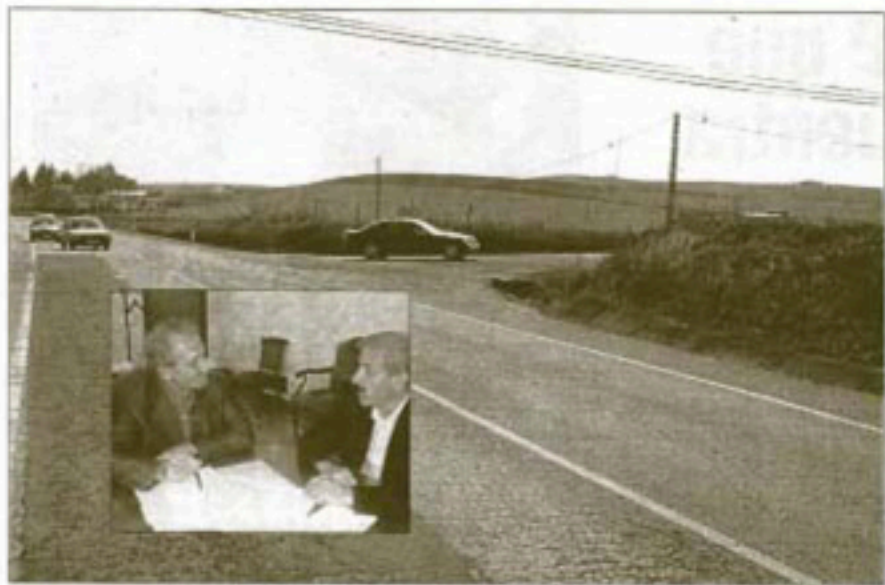
Termino con un recuerdo cariñoso para los que el pasado año celebraron San Roque y faltan en esta ocasión o ya nos han dejado definitivamente, aunque permanecen en el mejor rincón de nuestra memoria. Estoy seguro de que siempre han deseado para nosotros las más dichosas y divertidas fiestas. También yo, os deseo a todos, en nombre de los que trabajan para que la alegría compartida sea posible, que disfrutéis cada instante de las fiestas y estos sean unos días especialmente recordados hasta que volvamos a encontrarnos el próximo año.

Ángel Caballero



al alcalde, Ángel Caballero, informó ayer al alcalde, Ángel Caballero, de los plazos del proyecto de licitación de las obras de remodelación de la intersección de la N-430 con la CM-9411, que se ha publicado recientemente en el Boletín Oficial del Estado.

# DIARIO LANZA DE CIUDAD REAL Sábado, 17 de Julio de 2004



El subdelegado comunicó ayer la noticia al alcalde, Ángel Caballero (fotografía inferior)

EL PLAZO DE EJECUCIÓN PREVISTO ES DE VEINTICUATRO MESES

## El Gobierno central licita las obras del cruce de Alcolea en la N-430

*El alcalde del municipio, Ángel Caballero, agradeció ayer las gestiones realizadas por el nuevo subdelegado*

LANZA / ALCOLEA DE CVA.

El subdelegado del Gobierno en la provincia de Ciudad Real, Miguel Lacruz, informó ayer al alcalde de Alcolea de Calatrava, Ángel Caballero, de los plazos del proyecto de licitación de las obras de remodelación de la intersección de la N-430 con la CM-9411, que se ha publicado recientemente en el Boletín Oficial del Estado.

Según informa la subdelegación del Gobierno en nota de prensa ambos dirigentes políticos han acogido con satisfacción esta noticia, sobre todo, el alcalde de Alcolea, quien ha venido reivindicando, insistentemente, que se solucionara la situación de este problemático cruce, en el que se han producido varios accidentes de circulación.

Ángel Caballero señaló que se trata de "una buena noticia para Alcolea de Calatrava" y agradeció las gestiones llevadas a cabo por Miguel Lacruz, tras la entrevista que ambos mantuvieron el pasado primero de junio para abordar este asunto.

### Tres carriles

El proyecto, que permitirá poner remedio a este punto crítico para la circulación, consistirá en la cons-

**"Por fin, el paso definitivo para las obras"**

"Con el anuncio de la licitación, por fin, se da el paso definitivo para que comiencen las obras", declaró a LANZA el alcalde de Alcolea, Ángel Caballero, muy satisfecho, "como todo al pueblo", dijo, por un anuncio que llevan reivindicando activamente desde hace tres años. No obstante, la primera solicitud municipal de obras en la intersección se remonta a hace una década. Caballero confía en que al todo marcha según los plazos fijados en la licitación, las obras comienzan en otoño, "en cualquier caso creo que a final de año", afirmó. Con la publicación de la licitación en el BOE se abre el plazo para que las empresas constructoras concursen este verano. El 15 de septiembre se abren todas las pliegos. Lo siguiente es comenzar las obras.

trucción de un tercer carril en este cruce, además de una vía de acceso a los chalets colindantes, contando con un presupuesto de 591.948,58 euros.

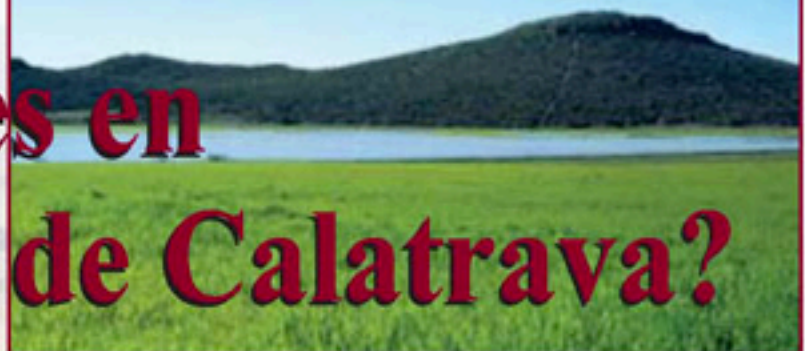
Tal y como informó Lacruz al primer edil alcoleano, aunque en el BOE se recoge que existe un plazo de ejecución para las obras de 24 meses, si todos los trámites se resuelven según lo previsto y sin ningún contratiempo, los trabajos podrían concluir a finales de 2005.

Los reiterados accidentes de tráfico que se han producido en este punto de la N-430 han provocado en varias ocasiones acciones de protesta de los vecinos de Alcolea de Calatrava, que incluso, han llegado a cortar el tráfico en esta carretera nacional.

Además, el Ayuntamiento de la localidad ha venido reivindicando insistentemente al Gobierno central la necesidad de adoptar medidas que eviten los riesgos que sufren las personas cuatrocientos personas que a diario pasan por este punto conflictivo de la vía para trasladarse a Ciudad Real por diferentes motivos. El anuncio se enmarca dentro del Plan de Choque puesto en marcha por el Ministerio de Fomento que dirige Magdalena Álvarez, con una inversión conjunta de 289 millones de euros. G

# ¿Volcanes en Alcolea de Calatrava?

Vista compuesta del maar de Peñas del Bú. La laguna del Bú se encuentra desaparecida por los canales de drenaje que la rodean



Por Dra. M<sup>a</sup> Elena González Cárdenas y Rafael Ubaldo Gosálvez Rey.  
Departamento de Geografía y Ordenación del Territorio (UCLM).

Sin lugar a dudas, es el volcanismo uno de los fenómenos geológicos que más misterio y atracción ha suscitado en los seres humanos desde antaño. El control y el uso del fuego por parte del hombre, hito que le permitió una posición ventajosa en esa larga carrera que es la evolución de las especies, quedaba minimizado ante el estallido de un volcán y la posterior salida de lenguas de fuego desde las entrañas de la Tierra.

Hoy en día sabemos que los volcanes están estrechamente relacionados con uno de los paradigmas teóricos de las ciencias de la Tierra, nos estamos refiriendo a la Tectónica de Placas. Esta teoría geológica supone que la parte más superficial del planeta, la litosfera, se encuentra dividida en porciones o placas que se mueven sobre el manto (segunda envoltura interna de la Tierra), movimientos que llevan a la colisión de unas con otras.

El movimiento de la placa Africana contra la placa Ibérica (sobre la que se sitúa España), materializado en un choque-roze entre ambas, en los inicios de la era Cenozóica (hace unos 50 millones de años) produjo el levantamiento gradual de la Cordillera Bética. En el interior de la placa Ibérica,

en la actual comarca del Campo de Calatrava, esta colisión entre placas hizo ascender el manto, fundiendo parcialmente y liberando magmas a la superficie, dinámicas que se iniciaron hace unos 9 millones de años, en el tránsito entre el periodo Terciario y Cuaternario. En el municipio de Alcolea de Calatrava y su entorno más inmediato este proceso dio lugar a la aparición de una quincena de volcanes, fácilmente reconocibles en la actualidad (figura 1).

La existencia de volcanes en la parte central de la provincia de Ciudad Real se conoce científicamente desde mediados del siglo XIX, aunque la población local conocía su presencia desde siempre, utilizando los materiales volcánicos en la construcción de sus casas, iglesias y castillos (cantera del volcán del Cerro de la Cruz, por ejemplo) o reconociendo el valor agrológico de los suelos volcánicos. En este sentido es llamativa la relación que se da en el Campo de Calatrava entre los principales núcleos de población y diferentes manifestaciones volcánicas, tal y como ocurre con el caso de Alcolea de Calatrava, Piedrabuena o Porzuna, si ir más lejos. Pero serán los Hernández

Pacheco, padre e hijo, los que proporcionen en la década de los años 20 y 30 del siglo XX los primeros estudios completos de esta región volcánica, la más importante de la Península Ibérica por número de volcanes (cerca de 400), tipos de dinámicas eruptivas (efusivas y explosivas) y extensión superficial (unos 200 km<sup>2</sup>, con un volumen mínimo emitido de 5.000 hm<sup>3</sup>).

Aunque el primer volcán que aparece en el Campo de Calatrava lo hizo hace unos 9 millones de años (el Morrón de Villamayor de Calatrava), la actividad eruptiva se hizo más intensa entre 4 y 2 millones de años, aunque manifestaciones residuales de la misma podemos encontrar en la actualidad, tales como las fuentes agrias, los hervideros e incluso la única fumarola activa de la Península Ibérica, localizada en Granátula de Calatrava.

Los mecanismo eruptivos reconocidos en el Campo de Calatrava son de dos tipos: efusivos y explosivos (estrombolianos e hidromagmáticos), dominando estos últimos en el municipio de Alcolea de Calatrava, al igual que ocurre para toda la región volcánica. Las dinámicas eruptivas explosivas son, en consecuencia, las responsables de las dos formas volcánicas básicas que aparecen en este municipio: los conos estrombolianos o piroclásticos y los cráteres de explosión o maars.

Los conos piroclásticos se generan en erupciones de baja explosividad,



Laguna y maar de Peñarroya, Las Maestras, Alcolea o Valtravieso en el año 1997

tratándose de edificios cónicos o tronconónicos, soldados o sueltos, con diámetros entorno a los 1.500-2.000 m y alturas relativas que no suelen superar los 100 m sobre la topografía original. Los cráteres de estos edificios suelen quedar taponados por amontonamientos de lavas fruto de erupciones terminales de magmas muy viscosos. Sin embargo, en Alcolea de Calatrava encontramos un cráter somital relativamente bien conservado en el volcán de Peñarroya. Con frecuencia este tipo de erupciones se ven acompañadas por la emisión de coladas de lava que pueden alcanzar varios kilómetros de longitud si son muy fluidas, tal y como ocurre en los volcanes de Peñarroya, Las Ánimas y la Arzollosa.

Los cráteres de explosión o maeres, por su parte, son el resultado de explosiones muy violentas, debidas a la interacción entre un magma ascendente o un foco de calor magmático con agua ajena al sistema volcánico (generalmente, agua procedente de acuíferos locales), fruto de la rápida transformación de la energía térmica del magma en cinética, a través de la vaporización del agua, un proceso similar a cuando a una sartén de aceite hirviendo le caen una gotas de agua. La energía liberada en este tipo de erupciones ha sido calculada en 6,5 kilotones de TNT (una tercera parte de la energía liberada en la bomba atómica de Hiroshima), lo que nos ayuda a comprender la apertura de esas grandes hoyas de varios centenares de metros en una roca tan dura como son las cuarcitas que componen nuestras

sierras. Es este tipo de "agujeros" a lo que se denomina en geomorfología como *maeres*, presentando dimensiones comprendidas entre 500 y 2.500 m de eje mayor, con formas subcirculares o subelípticas y profundidades variables (80 m en el caso de la Laguna de Peñarroya ó 140 m en la Laguna de La Posadilla), pudiendo estar ocupadas por láminas de agua más o menos temporales (laguna del Bú, Peñarroya, Camacha,...).

Con frecuencia se observa en el Campo de Calatrava la asociación entre edificios estrombolianos y cráteres de explosión, lo que demuestra la existencia de procesos eruptivos complejos (cono de la Arzollosa-moer de la Camacha; cono de Peñarroya-moer de Las Maestras; cono de Las Ánimas-moer del Bú; Cabezo del Moro-moer de las Higuieruelas).

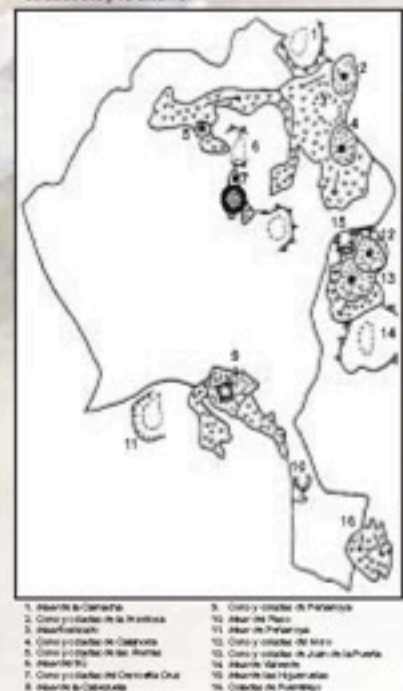
La disposición espacial de los volcanes alcoleanos no es fruto del azar. Por el contrario, presenta una alineación principal N10W-SSE, lindando con la parte oriental del término municipal, intersectada perpendicularmente por dos alineaciones de menos importancia ubicadas una al norte, uniendo el volcán de las Ánimas, el moer del Bú y el conjunto volcánico de la Arzollosa-Calahorra, y otra al sur, atravesando la Sierra de las Medias Lunas, en la que se encuentran alineados el moer y el volcán de Peñarroya con el moer de Valverde. Estos lineamientos tectovolcánicos están relacionados con fallas y fracturas de orden local y regional que rompen y atraviesan la subcuenca sedimentaria de Alcolea de Calatrava y las sierras que la rodean.

A pesar de la importancia científica, ambiental y educativa de los volcanes del Campo de Calatrava, sólo recientemente se ha comenzado a valorar gracias al buen hacer de geógrafos y geólogos que están redescubriendo y poniendo en valor este interesante volcanismo que afectó en épocas recientes

al centro peninsular. Así, desde hace cuatro años Alcolea de Calatrava cuenta con uno de los escasos volcanes protegidos por la administración regional en el Campo de Calatrava, el Monumento Natural del volcán y la laguna de Peñarroya.

Sin embargo, estos esfuerzos se están revelando insuficientes, pues el proceso de destrucción de los edificios volcánicos se ha multiplicado en las últimas décadas por parte de numerosas explotaciones mineras que extraen puzolanas y otros materiales para la construcción y para la jardinería, a lo que se une la alteración progresiva de una parte importante de las lagunas asociadas a los maeres para la obtención de cultivos, tal y como ocurrió a finales de la década de 1990 con todas las lagunas de Alcolea de Calatrava (Camacha, Bú y Peñarroya), fechas en las que se reactivaron los canales de drenaje de todas ellas. Esto en parte no es de extrañar, pues la población local manifiesta un sorprendente desconocimiento de la existencia de volcanes en su territorio, y es que sólo se conserva lo que se valora y sólo se valora lo que se conoce.

Figura 1. Esquema geomorfológico de los volcanes de Alcolea de Calatrava y su entorno.



# Desde el último San Roque

ALCOLEA DE CALATRAVA

## SAN ROQUE



Los mayores, y especialmente las mujeres, constituyen uno de los sectores más dinámicos de la población de Alcolea: forman parte de las asociaciones, cultivan sus hobbies, ayudan a sus hijos en el cuidado de los nietos y aún les queda tiempo para participar en todas las actividades propuestas por ellos mismos o por el Ayuntamiento. En octubre tuvo lugar la quinta edición de la Semana de los Mayores; juegos de mesa, una charla sobre afectividad, una excursión a Segovia, cine y una actuación flamenca a cargo del grupo "De patitas en la calle", fueron las actividades organizadas, todas ellas con gran éxito de participación.

Un año da para mucho en la vida de un pueblo. Incluso para que ocurran cosas que no suelen pasar. Ni lo más ancianos del pueblo recordaban haber visto caer tanta agua en tan poco tiempo. Por suerte, y a diferencia de otros lugares de la provincia que se vieron muy afectados por las inundaciones, no hubo grandes problemas y tras el intensivo trabajo de los servicios municipales que se afanaron en la limpieza de calles, jardines y edificios, el pueblo recobró su fisonomía habitual en poco tiempo.



Este curso los niños del Colegio Público ya han podido utilizar el Pabellón Cubierto durante sus clases de Educación Física. También, los ocho equipos de baloncesto y fútbol-sala de las Escuelas Deportivas Municipales, el taller de gimnasia de mantenimiento para mujeres y los campeonatos y cursos deportivos de este verano han podido realizarse en estas nuevas instalaciones. Igualmente desde el pasado mes de mayo el Pabellón se ha abierto al público en general con un horario y unas normas provisionales de utilización que en los próximos meses serán definitivas una vez recogidas las opiniones de todos sus usuarios.

# Desde el último San Roque

ALCOLEA DE CALATRAVA

## SAN ROQUE

Además de los cursos y talleres que el Ayuntamiento organiza a lo largo del año, también se procura incluir en todas las programaciones viajes y excursiones a distintos lugares de la geografía española con el objetivo de que los participantes disfruten de un día de convivencia mientras visitan otros lugares y conocen sus monumentos y obras de arte. La visita al Museo del Prado el pasado mes de enero por parte de los alumnos del taller de pintura y el viaje a Segovia que realizaron los mayores en octubre son dos ejemplos de ello.



Desde el pasado mes de abril el Ayuntamiento cuenta con dos profesionales dedicados a trabajar con los jóvenes de la localidad: un educador de calle y un monitor de actividades juveniles. Fruto de este trabajo son el pasaje del terror, el concurso "furor", los talleres de malabares y de artesanía étnica, las proyecciones de cine, el concurso de karaoke, la gymkhana, etc. Su objetivo fundamental es facilitar a los jóvenes alternativas de ocio saludable durante los fines de semana.



Alcolea siempre se ha situado a la vanguardia de las medidas destinadas a procurar la plena igualdad de oportunidades entre hombres y mujeres. A lo largo de este último año se han organizado desde el Ayuntamiento múltiples actividades destinadas a conseguir este fin: varios cursos de preparación de oposiciones, programa EQUAL, charlas sobre diversos temas, reserva de un importante porcentaje de puestos de trabajo en los distintos planes de empleo, e incluso actividades lúdicas dirigidas especialmente a ellas con ocasión de las fiestas patronales.

# Desde el último San Roque

ALCOLEA DE CALATRAVA

## SAN ROQUE



El Ayuntamiento dedica un importante esfuerzo cada año a participar en los distintos planes de empleo convocados por diversas instituciones (Diputación Provincial, Junta de Comunidades, etc.). Ello permite que un número importante de alcoleanos y alcoleanas puedan trabajar durante unos meses al año contribuyendo al mismo tiempo a que mejoren las infraestructuras de la localidad. Mención especial merecen aquellos proyectos que aúnan el trabajo remunerado con la formación como el Curso de Garantía Social que clausuramos el pasado mes de octubre o el PRIS (Plan Regional de Integración Social) que se está desarrollando actualmente.

Mejorar la calidad del agua potable es una de las prioridades del equipo de gobierno municipal. Se trata de un problema que resulta difícil de resolver por su elevado coste económico y porque están implicadas varios municipios cuyos intereses no siempre coinciden. A pesar de ello, tal y como anunciábamos en la Revista Informativa Municipal de diciembre, podemos afirmar que la solución definitiva está próxima. Una prueba de ello es que en el Diario Oficial de Castilla-La Mancha se anuncia el plazo para licitar las obras.

Poco a poco, los alcoleanos nos vamos concienciando de la necesidad de reciclar la basura que producimos. Así, el Consorcio de Residuos Sólidos Urbanos ha informado de que durante el año 2003 se han recuperado en Alcolea 30.374 kg. de basura: 17.010 kgs. de papel y cartón, 11.849 kgs. de vidrio y 75 kgs. de pilas y acumuladores. Al mismo tiempo, el Ayuntamiento ha iniciado durante este año los trámites para la construcción de un punto limpio en la localidad donde se depositen y traten de manera adecuada los residuos procedentes de obras y otros sólidos voluminosos.





# Desde el último San Roque

ALCOLEA DE CADIZ

## SAN ROQUE



El Encuentro Provincial de Mayos celebró el pasado 9 de mayo su cuarta edición con la participación de la Asociación Cultural "Trigo Limpio" de Abenójar, el grupo de mayos "Santo Cristo de la Antigua" de Piedrabuena, la Asociación Cultural "Balálita" de Almodóvar del Campo y, por supuesto, el Grupo de mayos y jotas de Alcolea. Cientos de alcoleanos y alcoleanas de todas las edades se emocionaron con los acordes de nuestro "mayo de la Cruz", del "mayo ventanero" y tantas otras piezas musicales que forman parte del patrimonio cultural de nuestra provincia.



El Ayuntamiento de Alcolea en colaboración con la Asociación de Desarrollo Rural "Montes Norte" desarrolló el pasado mes de junio un curso de cincuenta horas de duración en el que participaron quince personas relacionadas con el mundo de la agricultura y el medioambiente que obtuvieron un diploma que las acredita para cultivar productos ecológicos y poder acogerse a las distintas ayudas y subvenciones que oferta la Junta y la Comunidad Económica Europea.

# PROGRAMA DE FIESTAS ALCOLEA DE

## VIERNES, 13 DE AGOSTO

22:00 h.: Concierto de la **Banda Municipal de Música** de Alcolea de Calatrava en la Plaza.

## SABADO, 14 DE AGOSTO

20:00 h.: **Primera semifinal de la liga de Fútbol 7** entre los equipos *Construcciones Plaroca* y *Carpe Diem*.

21:00 h.: **Segunda semifinal de la liga de Fútbol 7** entre los equipos *Lo mejor de cada casa* y *Los Rodríguez*.

22:00 h.: Acto de **inauguración** de las Fiestas Patronales que incluye:

**Pregón** a cargo de Julia Chico Rivilla.

**Entrega de diplomas** a los alumnos que han finalizado la Educación Infantil, Primaria y Secundaria.

**Homenaje** a las mujeres que se jubilan este año.

**Actuación** de los participantes del taller de **coreografía moderna**.

**Entrega de recuerdos** a los niños saharauis que pasan las vacaciones con nosotros.

El acto estará amenizado por la **Banda Municipal de Música**.

24:00 h.: Baile en el Recinto del Parque con la **Orquesta Década 2000**.

## DOMINGO, 15 DE AGOSTO

09:00 h.: **Concurso de pesca** en el *Pantano del Vicario*. Organiza el *Club de Pesca Arroyo de los Güedos*.

09:00 h.: **Concentración y paseo en bicicleta** por diferentes calles del pueblo.

13.15 h.: **Inauguración de la exposición de pintura** del taller de la Universidad Popular en el Salón de Plenos del Ayuntamiento.

13.30 h.: **Baile del Vermouth** en la Piscina Municipal. Patrocina *Jaime Burgos (Bar de la Piscina Municipal)*.

18:30 h.: **Partido de fútbol amistoso** entre los equipos *Alcolea Balompí* y *C. D. Miguelurreño*.

20.30 h.: Todas las personas que lo deseen podrán participar en la actividad "**Latinoalcolea**" en la que la Plaza se convertirá en un gran escenario donde estarán representados los países de América del Sur.

24:00 h.: **Orquesta Atardecer** en el Recinto del Parque.

# FERIA Y FIESTAS 2004 DE CALATRAVA



## LUNES, 16 DE AGOSTO

- 09:00 h.: Diana a cargo de la Banda Municipal.
- 12:00 h.: Misa en honor a San Roque.
- 13:00 h.: Baile del Vermouth en la Piscina Municipal con el Trío Aranzazu.
- 20:00 h.: Final de la Liga de Fútbol 7.
- 21:00 h.: Procesión de San Roque.
- 22.30 h.: Actuación en la Plaza de Eva María y su cuadro de baile.
- 24:00 h.: Baile con la Orquesta Adán y Eva en el Recinto del Parque.

## MARTES, 17 DE AGOSTO

- 10:00 h.: Exhibición de los cursos de fútbol-sala benjamín y de tenis en el Pabellón Cubierto.
- 13:30 h.: Pasacalles por las calles del pueblo con zancudos, monociclistas, percusionistas, malabaristas y acróbatas (Cia. Nuro. Circo y Variedades).
- 14:30 h.: Caldereta para todos en las calles Reloj y Pablo Plaza.
- 15:00 h.: Fiesta del Agua en la calle Pablo Plaza.
- 22.30 h.: Bailes Folclóricos Internacionales: Grupo de México.

**Nota:** El día 17 todas las atracciones de la feria tendrán una reducción en su precio.

**Nota:** La Concejalía de Festejos de este Ayuntamiento como organizadora de las presentes fiestas, se reserva el derecho de modificar, suprimir o bien aumentar los actos que aparecen en el presente programa.

## Entre la hoz y la cuchilla del siego

*La actualidad de la cosecha de cereales y legumbres en Alcolea vista por sus protagonistas*

Desde una linde **Jaime Burgos Gómez** observa con interés la máquina que desde hace unos veinte minutos le está cosechando un pedazo de cebada junto a los Puertos de Herrera. Le acompañan su cuñado, **Diego Márquez**, y el propio conductor de la cosechadora, un chaval de Los Pozuelos que lleva desde el verano de 2001 segando las tierras de Alcolea.

La máquina, una *Deutz-Fahr*, comenzó la siega recortando el perímetro del pedazo con el fin de salvaguardar la parte más delicada de su engranaje, la cual mantiene, mientras dura esta operación, en el lado contrario de la linde, donde suele haber cardos, leña, retamas y piedras que podrían dañarle la cuchilla del siego o la polea de los vientos. Una vez concluida esta vuelta de reconocimiento, la cosechadora continúa su labor siguiendo la dirección natural de las luchas o surcos de la mies, en un ir y venir que sólo interrumpe un par de veces para descargar por un sinfín el grano acumulado en sus depósitos.

Mientras nos comentan estas y otras maniobras de la cosechadora, Jaime y Diego, nos hacen notar también que, al tiempo que se desplaza segando, la máquina completa además en su interior las

otras dos labores tradicionales propias de la cosecha de antiguamente, es decir, la trilla y el aventamiento, lo que se demuestra en el reguero de paja que va tirando al suelo por su parte trasera.

Así, en treinta y cinco minutos escasos, la *Deutz* ha cosechado una hectárea de tierra y Jaime pone rumbo al pueblo con un remolque cargado con 4.000 kilos de cebada limpia y lista para ser vendida o almacenada. A este paso no es de extrañar, por tanto, que las siete máquinas que este verano han trabajado en Alcolea hayan cosechado en menos de veinte días las 1.600 hectáreas de cereales y leguminosas que hemos tenido sembradas en nuestro término municipal. Nada que ver con aquellos tiempos en que la cosecha se prolongaba durante cuatro meses (de San Isidro al Cristo), movilizandose a hombres, mujeres y niños en jornadas que iban de sol a sol.

Pero tanta celeridad en la actuación de estas máquinas no sería posible si los conductores y propietarios de las mismas no contasen con la colaboración de un hombre del pueblo llamado "corredor" que les organizase el trabajo y les guiase en sus desplazamientos por nuestras tierras. Ellos son los encargados de buscarle clientes a la cosechadora, función que realizan antes y durante el proceso de la recolección.

Uno de ellos es **Enrique Moreno Barragán** que este año ha trabajado a comisión para una segadora venida de Alcolea. Desde la experiencia que le aportan los

quince años que lleva ejerciendo este oficio, Quique nos explica que teóricamente la cosecha se organiza en base a los agricultores con un mayor número de hectáreas y con la propiedad lo más concentrada posible, para después ocuparse de los que poseen menos tierra y parcelas más dispersas. Insiste en que lo importante es que la cosechadora no pare nunca de trabajar, evitándole perder tiempo y clientes con largos desplazamientos hasta algún pedazo aislado. Cuando el viaje es inevitable es muy frecuente que el corredor contacte sobre la marcha con labradores cuyas tierras van al paso de la máquina, siempre que no estén ya comprometidos con otra.

Pero ahorrarse tanto tiempo y sudores supone al agricultor un dinero. Hoy, contratar una de estas segadoras cuesta entre 64,30 euros la hora, y 37,86 si cobra por hectárea cosechada. Aunque estos son sólo los últimos gastos a los que tiene que hacer frente el labrador desde que en enero comenzase a hacer los barbechos, pues tiene que comprar abonos, nitratos, herbicidas y semillas para la siembra, además del gasoil que consume el tractor a lo largo del año en arar y sembrar, entre otras cosas. Con todo ello concluimos que los beneficios que se obtienen son más bien escasos, máxime cuando el precio del grano en el mercado es el mismo desde hace veinticinco años.

Así, la cebada y la avena, que son los cereales más sembrados hoy en Alcolea, con 1.100 hectáreas aproximadamente, se están comprando a unos 0,11 céntimos



de euro (19 pesetas) el kilo. El trigo, que sólo ha ocupado 60 hectáreas de tierra, debido sobre todo a las dificultades que plantea su venta, se está pagando a 0,12 céntimos (20 pesetas); en cuanto al precio de las leguminosas, con 400 hectáreas cosechadas de veza y chicharos, hoy no supera los 0,15 céntimos (unas 25 pesetas). Por último, un kilo de guisantes forrajeros (59 hectáreas) no alcanza los 0,14 céntimos de euro (24 pesetas) en la lonja.

Con este panorama es fácil comprender que la agricultura de secano resultaría insostenible si no fuese por las ayudas venidas de la Unión Europea por medio de la P.A.C. (Política Agraria Comunitaria). Se trata de subvenciones por hectárea sembrada y por barbecho de retirada, que es aquel que se deja además del barbecho tradicional (establecido obligatoriamente en un 30% de la tierra que se tiene en propiedad). Este sistema de ayudas estará vigente hasta el 2005, momento en que se realizará una reforma de la P.A.C., cuyos términos se desconocen aún. Lo único cierto en este punto es que el agricultor se enfrenta a un futuro bastante incierto.

Por otra parte, todos los agricultores del pueblo coinciden en afirmar que la cosecha de este año no ha sido todo lo buena que se esperaba. Según parece ha llovido más de la cuenta y la tierra se "ha

pasmado" de tanta agua. El rendimiento medio por hectárea ha estado en torno a los 3.700 kilos de cereal y 1.400 de leguminosa, aunque se esperaba que la media estuviera por encima de los 4.500 kilos en lo que a los cereales se refiere.

También cabe destacar que un 90% de la producción de cebada y leguminosas se vende fuera del pueblo lo que ha supuesto aproximadamente un millón de kilos de grano; el resto ha sido adquirido por los ganaderos de Alcolea como pienso para alimentar a sus animales.

Pero el grano no es el único producto, aunque sí el más importante, que se obtiene de la cosecha. Después de las cosechadoras, vienen las empacadoras, que condensan en bloques llamados "pacas" la paja sobrante tras el proceso de la siega. Éstas se destinan fundamentalmente a alimento para el ganado, siendo un complemento importante para los piensos tradicionales.

**Victor Sanz Pareja**, es propietario de una de estas máquinas de alta tecnología. Su empacadora, una *New Holland* de segunda mano que va arrastrada



## LAS SEMILLAS

Un aspecto interesante y bastante desconocido del cultivo de los cereales de invierno es la evolución que han sufrido las distintas variedades de semillas en los últimos años. Antiguamente, cuando la siembra del trigo predominaba en nuestras tierras, eran muy habituales variedades como el *senatore*, *aragón 03*,

*lima*, *florencia* y *cabezorro*. De ellos sabemos que el *senatore* era el más apreciado por el fabricante por ser muy rico en harina, mientras que, por ejemplo, el *florencia* era el más recomendable para hacer pan. En cuanto a la cebada, predominaba la *castellana*. Actualmente, en lo que a trigos se refiere, los que más se siembran son las variedades *pané*, *azulón*, *alcalá*, *avental* y *astral*, todas ellas con la cualidad de ser muy productivas, al igual que las cebadas *hispanic* y *alpha*.

**Ángel Velasco Lozano** es agricultor y, desde hace diez años, colaborador de la Consejería de Agricultura de la Junta de Comunidades. Su tierra es utilizada por este organismo como campo de ensayo para conocer el desarrollo, rendimiento y capacidad de adaptación en nuestro suelo de nuevas variedades de semillas actualmente en proceso de investigación. Nos explica que entre las que han tenido una evolución más favorable se cuentan las siguientes:

**Trigo:** *Soissons*, *potenciano*, *royssac*, *acienda*, *marius*, *craklin*, *triumfo*, *etecho*, *apriño*, *azuaga* e *isengrain*.

**Avena:** *Aintree*, *cabeña*, *previsión* y *kankan*.

**Cebada:** *Hispanic*, *naturel*, *germania*, *cabrera*, *doña pepa*, *pedrezuela* y *alpha*.

**Triticale** (hibrido entre trigo y centeno): *senatrit*, *generoso*, *misionero* y *trujillo*.

Además de estas variedades destinadas a pienso y panificables, se están implantando otras que, por llevar muy poco tiempo en fase de experimentación, aún no tienen nombre, siendo conocidas de momento por el número que se les ha asignado en el laboratorio.

## CEREALES Y LEGUMINOSAS



Chicharos o yeros



Guisantes forrajeros



Pienso para ganado compuesto de yeros, guisantes y avena



Veza



Cebada



Trigo



Avena



por un tractor de 140 caballos, elabora pacas de 400 kilos de forraje y de 300 kilos de paja, mientras una convencional las hace sólo de 20.

Entre las ventajas de esta máquina de alto rendimiento se cuentan el abaratar y agilizar el almacenaje de la paja, aumentando también la capacidad de las naves de depósito. Pero su complejidad técnica le acarrea a menudo averías importantes provocadas casi siempre por piedras y otras irregularidades del terreno. Además, el trabajar a muchas revoluciones produce un desgaste en su engranaje que Víctor puede corregir a menudo gracias a sus amplios conocimientos de mecánica.

Y es que, aunque la maquinaria facilita notablemente la vida en el campo, también es cierto que sólo resulta rentable en grandes explotaciones. Sobre este tema sabe mucho **Felipe Bastante Ruiz** que acaba de comprarse una cosechadora *Claas 330* completamente nueva en la que ha invertido mucho dinero. Felipe espera amortizar esta inversión en

unos cinco años, para lo cual, además de trabajar en nuestra localidad, tendrá que trasladarse a otros municipios vecinos, como ha hecho este verano.

#### La siega del garbanzo

Pero no tendríamos una visión completa de la realidad de la cosecha en Alcolea, si no hablásemos en este reportaje de la tradicional recolección del garbanzo. Para ello decidimos charlar con alguno de los escasos labradores que aún siguen cultivándolos.

**Julio y Germán Plaza Burgos** están segando a mano garbanzos en *El Frontón*. Las hoces con que acompasadamente van cortando las matas, los sitúan en el extremo opuesto a las eficientes máquinas cosechadoras que aún no han podido suplantar al hombre en la recolección de esta preciada legumbre. En esencia, su cultivo y cosecha apenas si han variado en los últimos ochenta años, con lo que se nos presenta como uno de los escasos vestigios que aún quedan de las antiguas faenas agrícolas ya casi desaparecidas de nuestro suelo.

Es 9 de julio y a estas alturas *El Frontón*, un pedazo de 2,75 hectáreas, ya está casi segado tras ocho días de esfuerzo agotador bajo el sol del verano. Esparcidas sobre el suelo, pero ordenadas, hallamos las plantas ya cortadas formando manojos o gavillas que, una vez secas, Germán y Julio trasladarán en varios viajes de tractor hasta el lugar donde tienen instalada la era. Esta labor, conocida con el nombre de "saca", se realizaba antiguamente con carros de mulas y requería de cierta maña en la colocación de los manojos para que estos no cayeran al suelo con los vaivenes y baches del camino.

Entre gavilla y gavilla, nuestros entrevistados nos cuentan que hasta hace veinte años la trilla del garbanzo en la era se realizaba con un trillo, pero hoy día, desaparecidos de nuestras casas los animales de tiro, esta labor se hace con el tractor. Lo mismo que el aventar o echar al aire los garbanzos para limpiarlos de paja y granzas, operación que ellos

realizan valiéndose de una máquina, aunque todavía hay gente en el pueblo que lo continúa realizando a mano.

Cuando preguntamos a Julio qué hace tan especiales y apreciados los garbanzos de Alcolea, nos responde que sin duda las singulares características de nuestro suelo, aunque también es importante no descuidar las necesidades que requiere su cultivo. Así, según él, es muy importante que el garbanzo se siembre hacia el 19 de marzo en tierras buenas y especiales como negrizales (de origen volcánico) y rubiales fertilizados sólo con basura, pues en ningún caso su siembra admite nitratos, abonos y herbicidas artificiales. Asimismo, necesita que el terreno donde va a ser cultivado haya descansado al menos seis años desde la última vez que se destinó a la siembra de esta legumbre. Tampoco hay que olvidar ararlos o rejacularlos una vez que han nacido, así como escardarlos para librarlos de cardos y otras malas hierbas.

Tantas exigencias provocan que el garbanzo sea una de las especies menos cultivadas hoy día en Alcolea. Sin ir más lejos este año sólo se le han dedicado 6 ó 7 hectáreas y entre sus cultivadores, además de los ya mencionados, se cuentan, entre otros, **León Roma, Candelas Tapiador, Ángel Contreras, León Padilla, Sacramento Velasco** y los hermanos **Plaza Moreno**.

Por último podemos añadir que su venta a los alcoleanos e incluso a otras gentes venidas de fuera suele realizarse en los domicilios de los propios agricultores al precio de 1,50 euros el kilo.

Y es que la extraordinaria calidad de los garbanzos de Alcolea les ha hecho famosos en toda la provincia, siendo muy valorados por su suavidad y fácil cocción. Pero existe además otra razón por la que debemos apreciar su cultivo: gracias a él no han desaparecido aún de nuestro vocabulario cotidiano palabras como "trillar", "sacar", "aventar" y tantas otras que mantienen vivo el legado cultural de nuestros mayores.



## Conocer nuestra tierra: Una experiencia inolvidable

El pasado mes de mayo quince chicos y chicas de Alcolea, Malagón, Piedrabuena, Porzuna, El Robledo, Poblete, Corral y El Trincheto, municipios todos ellos incluidos en la comarca de Montes Norte, comenzamos un curso para la Formación de Guías Intérpretes Ambientales y del Patrimonio en dicha comarca, organizado por la Asociación de Desarrollo Rural Montes Norte.



El objetivo fundamental del curso, que forma parte de un proyecto más amplio de potenciación turística de la comarca, era formar a un grupo de jóvenes que pudieran ejercer en un futuro como guías de los distintos monumentos históricos y naturales que conforman nuestro patrimonio.

La comarca de los Monte Norte posee extraordinarios recursos de carácter artístico y ecológico y está ubicada entre los Parques Nacionales de Cabañeros y las Tablas de Daimiel. En este sentido podemos destacar sus bonales o turberas, el robledal de Los Cortijos, el abedular de Río Frio y la Laguna y el Volcán de Peñarroya, declarados estos últimos en el año 2000 Monumento Natural por la Junta de Comunidades. Así, también con-

tamos con festividades de larga tradición, como es el Corpus Christi de Porzuna y oficios tradicionales como la guarnicionaría, artesanía que aún pervive gracias al desarrollo del sector de la caza en la comarca.

Entre los contenidos del curso destacan temas relacionados con el conocimiento del medio natural y la riqueza cultural de Montes Norte, así como con su patrimonio agroindustrial centrado en la fabricación de productos tan característicos como el queso, el vino y el aceite.

En general, el bloque más interesante fue el dedicado al patrimonio natural, quizá por el gran desconocimiento que la mayoría de nosotros tenía sobre el tema. Las constantes salidas que realizamos al campo nos ayudaron a comprender mejor todo lo se nos explicaba en clase. Ya en la primera semana, nos metimos de lleno en el mundo de la orientación y la cartografía para la cual se organizó una ruta por la zona limítrofe entre Piedrabuena y Picón. Lo más duro de esta experiencia fue caminar entre los coluviones de pie de monte, algo a lo que no estábamos acostumbrados.

Después de esta salida práctica, comenzó nuestra iniciación en la geología y más en concreto, en el fenómeno del vulcanis-





mo, cuyas manifestaciones más comunes son los conos estrombolianos y los cráteres de explosión que el paso del tiempo ha convertido en tranquilas lagunas.

A continuación, nos centramos en la botánica y en la ornitología de la zona. Así aprendimos a reconocer las diferentes especies de plantas y de pájaros que se desarrollan en este medio, desde las protegidas, hasta las más singulares. Asimismo, dedicamos varias clases al estudio de la fauna del lugar.

Para un conocimiento más profundo de estos y otros aspectos, iniciamos una serie de salidas al campo por los alrededores de Piedrabuena y Retuerta del Bullaque, donde visitamos un singular e inmenso alcornocal al tiempo que divisamos buitres negros en el cielo. Dedicamos otra de nuestras salidas a avistar avutardas y aves que frecuentan los pastizales y las grandes dehesas.

Este bloque temático terminó con la visita al Parque Nacional de Cabañeros, donde hicimos una ruta guiada en 4x4. Allí nos volvimos a encontrar con buitres negros volando a cinco metros sobre nuestras cabezas, así como buitres leonados, un águila culebrera, ciervos y jabalíes en la raña.

En todas nuestras salidas, íbamos equipados de prismáticos y telescopios. Los monitores insistían en la necesidad de no

hacer demasiado ruido en nuestros desplazamientos con el objeto de causar el menor impacto posible en el medio.

Por último, dedicamos dos clases prácticas al conocimiento del patrimonio cultural de Montes Norte. En concreto, estuvimos en Alcolea donde visitamos la torre de la Iglesia, el Ayuntamiento y el Cerro de la Santa Cruz, aprovechando para conocer más de cerca la artesanía de la enea y otros aspectos culturales de nuestro municipio.

Pero esto no fue todo. Durante los últimos días de curso visitamos queserías artesanales como las de El Trincheto y Fuente El Fresno, la bodega de La Dehesa del Carrizal (situada entre Retuerta y Navas de Estena) y una cooperativa de aceite en Malagón. Allí, además de aprender el proceso de elaboración de nuestros productos, tuvimos ocasión de apreciar su sabor y aroma a través de catas y degustaciones que hicieron las delicias de monitores y alumnos.

Después de la experiencia vivida durante estos meses, recorriendo los pueblos de nuestra comarca, os invitamos a que los conozcáis y los visitéis. "VALE LA PENA".

**Ana Carretero Plaza y  
María Jesús Velasco Coca**



# Este año Honorearemos...

Alcaldía de Calatrava **04**  
**San Roque**



Los cuatro jóvenes que han finalizado con éxito sus estudios de Educación Secundaria: Julián Bastante Plaza, Julio Burgos Roma, Santiago García Chico y Nira Plaza Coca.



Los chicos y chicas que han concluido la Educación Primaria finalizando así su paso por nuestro colegio. Sus nombres son: David Alcalde, Raúl Casero, Jesús Alberto Casero, Jesús Céspedes, Angel Contreras, Irene García, María González, Juan González, Miguel Ángel Herrera, Pedro Luis Lozana, José Luis Lozano, Gustavo Lozano, Santiago Merino, Jennifer Mora, Amanda Padilla, Alonso Plaza, Beatriz Robles, Gregorio Robles, Rodrigo Robles, María del Prado Serrano, Juan Sosa, Lara Tapiador y Marina Velasco.



Los niños y niñas que han finalizado la educación infantil. Son: Ángel Luis Bastante, Alfonso Buitrago, Iván Casero, Javier Céspedes, Alberto Chico, Elena e Isabel Fernández, M<sup>o</sup> Jesús Fuentes, Elena García, Elisabeth Gómez, Yolanda Herrera, Jaime Herrera, Raúl Lozano, Jesús Morales, Juan Ignacio Morales, Antonio Navarro, Alexis Navas, Isidro Plaza, Lucía Sosa y Javier Tapiador.

*Este año Honorearemos...*

Alcolea de Calatrava  
**San Roque**



Los cuatro saharauis, dos niños y dos niñas, que están disfrutando de sus vacaciones de verano entre nosotros gracias a la solidaridad de otras tantas familias alcoleanas. Se llaman: Hayat Elbon Ed-da Emmain y Ben-na Embarek, que también estuvieron en Alcolea el año pasado, y Jadiyah Dama y Bachir Brahim que visitan el pueblo por primera vez.



Las mujeres que este año alcanzan la edad establecida legalmente para la jubilación. Ellas son: Narcisca Carretero Bermejo, Carmen Diego Velasco, Felisa Plaza Bermejo, Consuelo Plaza Ruiz, Carmen Serrano Romero, Antonia Zamora Plaza y Virginia Zamora Roma.

*hasta el año que viene...*

**DECORACIONES**  
**ROCRI S. L.**

*TOMÁS PADILLA CONTRERAS*

C/ Carmen, 11 - Telf.: 926 772154  
13107 Alcolea de Cva.

  
**Unicaja**

**Su Caja**

C/ Imagen, 2 Telf.: 926 77 20 28

  
**FUNERARIA-TANATORIO**  
**PIEDRABUENA S.L.L.**

Ctra. Navalpino S/N 13100 PIEDRABUENA  
TLF.: 926 76 35 02 - Móvil: 639 76 22 20

**ESCAYOLAS**  
**TAPIADOR**

TECHOS DESMONTABLES Y FIJOS  
MOLDURAS, ARCOS, MUEBLES, ETC...

C/ Oliba, 17 Telf.: 926 77 20 80  
ALCOLEA DE CVA. Móvil: 629 97 71 77

  
**CONSTRUCCIONES**  
**ALCOTRAVA S.L.L.**

C/ Cervantes, 135 - 13107 Alcolea de Cva. (Ciudad Real)  
Telf. Pablo: 028 093034 - Telf.: Bultana: 870 021170  
e-mail: pabloalcaragos@hotmail.com

**atm**

asistencia técnica al municipio, s.a.

Camarín, 5 - Bajo A - 13002 Ciudad Real  
Tels.: 926 228 303/301 - Fax: 926 228 303 - Móvil: 608 706 908

**Hostal ★★ ASADOR LOS PUCHEROS**



Especialidad en:

- Carnes a la brasa.
- Ganadería Propia.
- Comidas de Empresa.
- Cocina Castellana.

Ctra. Nacional 430, Km. 278 - Telf. 926 037 039 - Piedrabuena (C. Real)

**Alimentación**  
**Hnos. García-López**

C/ Cervantes, 101 y Jesús Plaza, 33  
Telfs.: 926 77 22 19  
926 77 20 46

**SEGUROS**  
**ATOCHA**

ATOCHA, S. A. DE SEGUROS

¡Contrate su Póliza de Protección Familiar - Dececos Ampliada y Completa!

*Emilia Lopez Antanilla*

Piedrabuena (C. Real) - "FUNERARIA TANATORIO PIEDRABUENA"  
Carretera de Navalpino, s/n - Teléfono 24 h.: 926 763 062

**Muebles**  
**Confección**

*Carretero y Moreno*

C/ Jesús Plaza, 20 Telf.: 926 77 22 87  
13107 Alcolea de Cva. (Ciudad Real)

Electricidad del automóvil,  
Bombas Sumergidas  
Grupos electrógenos  
Bobinados de Motores  
y aire acondicionado

**ELECTROCART, S.L.**

Ctra. de Carrión, Km. 243  
Telf.: 926 25 17 27  
CIUDAD REAL

**Teresa**  
**Céspedes Herrera**

ASESORÍA LABORAL, FISCAL Y CONTABLE  
GRADUADO SOCIAL

Avda. Alfonso X el Sabio, 13º C  
Ciudad Real Telf.: 926 21 40 47

**Ferretería**  
**MORALES**

Todo en materiales de construcción y bricolage

C/ Imagen, 26 Telf.: 926 77 20 81

**BAR**  
**JUAN**

JUAN CASERO HERRERA  
Lo mejor, sus clientes

C/ Imagen, 4 - Telf.: 926 77 80 32  
Alcolea de Cva. (Ciudad Real)

**MARYAN**

PAPELERÍA-LIBRERÍA  
REGALOS INFANTILES  
Y JUVENILES  
MATERIAL DE OFICINA

RONDA DE CALATRAVA, 14  
TELÉFONO Y FAX: 926 22 50 64  
CIUDAD REAL

**panadería y bollería**  
**Antonio**  
**Tapiador**  
**Prado**

C/ Reloj, 4 Telf.: 926 77 21 79

**TRANSPORTES**  
**MORALES**

MAQUINARIA DE MOVIMIENTO DE TIERRAS  
MATERIALES DE CONSTRUCCIÓN

C/ Cervantes, 116 Telf.: 926 77 20 35

**ANGELA**  
**MORALES**  
**BASTANTE**

Muebles de cocina y todo tipo de mobiliario

C/ Cervantes, 116 Telf.: 926 77 20 35

**CARNICERÍA,**  
**JAMONES Y**  
**EMBUTIDOS**

**GUILLERMO**  
**BERMEJO PLAZA**

C/ Pablo Plaza, 7 Telf.: 926 77 23 07

**Café - Bar**  
**LA PLAZA**

Telf.: 926 778 122

**PANADERÍA BOLLERÍA**  
**CÉSPEDES BURGOS**

C/ Reloj, 6 Telf.: 926 77 20 45

# HNOS. TAPIADOR, C.B.


**CARPINTERÍA DE MADERA**

C/. La Rosa, 5 Telf.: 926 77 20 48

**PANADERÍA, BOLLERÍA Y  
MANTECADOS MANCHEGOS**
**Jesús  
Plaza Oliver**

 C/. Ángel Crespo, 13  
Telf.: 926 77 22 88

**Taller Mecánico Manin**

 C/. Don Quijote, 22 13107 ALCOLEA DE CALATRAVA  
Teléfono 926 772 102 (Ciudad Real)

**ultramarininos  
frutas y pescados**
**M.ª José  
Gómez Peñasco**


Plaza de los Reyes, 6 Telf.: 926 77 22 70

# HERPLABUR

**Proyectos - Obras - Servicios**

C/. Ronda Norte, s/n - Alcolea de Cva (C. Real)

**CONSTRUCCIONES  
TAPIADOR, S.L.L.**
**Reformas en general**

 Luis M. Tapiador Zamora  
Telf.: 926 772 272 - Móvil: 615 316 196

 José C. Tapiador Zamora  
Telf.: 926 772 123 - Móvil: 980 310 466

C/. Unamuno, 13 - ALCOLEA DE CVA. (C.Real)


**OBRAS Y REFORMAS  
RUIZ Y GARCÍA, C.B.**

 Telfs.: 926 778 102 - 926 772 190  
Móviles: 605 876 143 - 665 974 587  
C/. Clavel, 1 - 13107 ALCOLEA DE CVA.

# CARRETERO GONZÁLEZ, C.B.

**DROGUERÍA, PERFUMERÍA, PAPELERÍA  
ARTÍCULOS DE REGALO, RETALES,  
FERRETERÍA Y ELECTRODOMÉSTICOS**

Plaza Reyes, 6 Telf.: 926 77 20 27

**PROYECTOS Y DIRECCIONES  
DE OBRA**
**Juan Manuel  
Plaza Burgos**  
Arquitecto Técnico

 Ronda Norte, s/n Móvil: 989 84 43 93  
Telf y fax: 926 77 23 48

**Tecnologías  
de la  
Información**
**InfoGLOBAL-CLM**
[www.infogloba.es](http://www.infogloba.es)

**La tecnología a tu alcance**

C/. Cervantes, 100 - Telf.: 615 87 18 51

# MM as lega

**Productos informáticos de ocasión  
Nuevos y descatalogados  
Redes y configuraciones a medida  
Tel.: 615 871 851**
**Construcciones  
JUAN MORA ROMA, S.L.**

 C/. Valencia, 6 - 5ºB - 13002 CIUDAD REAL  
Telf.: 926 21 14 25 - Móvil: 689 70 99 51

**Pirotecnia Alcantina  
de Fuegos Artificiales, S.L.**

**Teléfonos:**
**926 772 279**
**965 254 287**

**ACIME**  
Instituto de la Mujer

**Suma con ACIME. Multiplicarás tus resultados.**
**ACIME LES DESEA FELICES FIESTAS**

 C/. General Aguilera, nº 2 - 3ºB. 13001, Ciudad Real. Tlf: 926 209 410  
E-mail: acime@redempresarias-clm.com


**ORTENCIO MATAS  
Y HNOS., S.L.**
**Almacén, Droguería y Perfumería  
Productos de Limpieza Industrial**
**Concesionario Pinturas Glasurit**

 C/. Calvario, 15 - Ciudad Real, 13  
Telfs: 926 22 12 17 - 926 22 08 65

 Telfs: 926 42 66 39 - 926 42 80 89  
Fax: 926 43 09 32 - Móviles: 615 99 39 43 - 615 99 39 44  
e-mail: famafama@terra.es - famaespectaculos@hotmail.com  
C/. Garduño de la Vega, 1 Bar: B - 13500 Puertollano


# El Anticuario

  
bar - restaurante

- Antisvedades en general
- Buenas tapas y raciones
- Otra forma de comer, otro ambiente
- Aire Acondicionado

Telf.: 665 007 293

**EL AYUNTAMIENTO DESEA A  
LOS ALCOLEANOS Y VISITANTES**

# FELICES FIESTAS


 Suc. 3354  
Plaza de España Telf.: 926 77 88 01