



# Revista Informativa Municipal

Mayo 2005  Número 35 (2ª Época)

## Con mayo de fondo



**ADEMÁS:** Ruta de senderismo por Peñarroya / Nuevo equipamiento infantil en el Recinto del Parque / La educación de calle y los jóvenes / Flora y fauna autóctonas de Alcolea / Ubicación de las cruces 2005 / Nuevas y renovadas especies para la U.P.

# EDITORIAL

A cada estación del año, la naturaleza le otorga su propia belleza. Meteorológicamente hablando el año ha sido y es muy malo, empezando por las persistentes heladas y siguiendo con la pertinaz sequía, lo que nos da un resultado agrícola pésimo, tanto en cereal como en olivar, y qué decir de los ganaderos, con poca hierba en primavera y el verano que les espera (poco pienso, menos paja...).

En años tan secos como este quizás tomemos conciencia de que el agua es fundamental para el desarrollo humano, agrícola e industrial y para la conservación de la biodiversidad y del medioambiente; el agua es un bien escaso, un recurso limitado, sin embargo lo usamos y derrochamos como si no nos importara.

Con pequeños detalles (dejar el grifo abierto mientras nos cepillamos los dientes o nos enjabonamos, dejar salir el agua por la manguera sin control, llenar piscinas, regar huertos...) podemos ahorrar este bien preciado, y de paso ser solidarios con zonas y personas que tienen restringido su consumo.

Desde el Ayuntamiento queremos que estos consejos nos ayuden al menos a reflexionar y hacer uso responsable del agua.

Mayo es el mes por excelencia para salir a disfrutar del campo (romería de San Isidro, celebración de comuniones), pues tenemos un entorno privilegiado, como es el "Quinto de Enmedio", que debemos respetar no dejando desperdicios por el suelo o, si hacemos fuego, llevándonos la leña y teniéndolo en todo momento controlado. Siguiendo estas recomendaciones, nuestra estancia será más placentera y de paso contribuimos a que generaciones venideras hereden una tierra al menos en las mismas condiciones que la hemos recibido nosotros.

Y por último una sugerencia, aunque esta primavera está siendo muy seca, tiene su propio encanto: **DISFRUTEMOSLA.**

**AYUNTAMIENTO DE ALCOLEA DE CALATRAVA**

**3** Cultura y medioambiente.

**4** Hemos celebrado.

**6** Nueva ruta de senderismo.

**8** Página joven.

**9** La flora y la fauna de nuestro entorno.

**10** Importa saber que...

**12** Mayo a San Isidro.

**Mayo 05**

# Cultura y Medioambiente



## Sábado 30 de abril

**09:00 h.:** Ruta de senderismo por nuestro término municipal que incluye una visita a la laguna y volcán de Peñarroya declarados en el año 2000 Monumento Natural por la Junta de Comunidades de Castilla-La Mancha. La ruta, que partirá de la Plaza, tiene una longitud de 13 kilómetros y en ella podrán participar todas las personas mayores de 16 años y menores acompañados de una persona adulta. Por último, se aconseja llevar agua, ropa y calzado adecuados.

**23:00 h.:** Con el canto del mayo a la Cruz de la Plaza, el Grupo de mayos y jotas de Alcolea iniciará su tradicional noche de ronda que continuará por otras calles del pueblo con el Inconfundible mayo de la ventana.

## Del 3 al 8 de mayo

Exposición "Tierra de vida" en el Centro Social. La muestra incluye treinta y nueve fotografías de Antonio Real de espacios naturales de Castilla-La Mancha.

## Sábado 7 de mayo

Celebración en Ciudad Real del Día del participante de las Universidades Populares. Se trata de una jornada de convivencia e intercambio de experiencias que incluye una muestra de talleres en vivo y actuaciones musicales y de teatro de calle.

## Domingo 8 de mayo

**20:00 h.:** Celebración del V Encuentro Provincial de Mayos en el Pabellón de Usos Múltiples con la intervención de la Agrupación folclórica Nuestra Señora de la Sierra de Villarubia de los Ojos.

## Del 9 al 13 de mayo

**17:30 h.:** Bajo el lema "Cuida el medioambiente", celebraremos en la biblioteca un taller de murales que serán expuestos en el Quinto de Enmedio durante la romería de San Isidro.

## Domingo 15 de mayo

**12:45 h.:** Romería de San Isidro que se iniciará con la misa y la procesión hasta la Santa Cruz y el Quinto de Enmedio.

## Ubicación de las cruces 2005

- Eva Peñasco Camacho en la calle Cervantes, 77 (cruz de monte).
- África Peñasco Plaza, en la calle Huertas, 10 (Altar de imágenes).
- Elena Céspedes Mora, en la calle Cervantes, 81 (altar de imágenes).
- Anestasia Tapiador Prado en la calle Cervantes, 15 (cruz de monte).
- Confluencia de la calle Jesús Plaza con calle Fuentes (altar de monte).
- Asociación Progresista de Mujeres y Asociación de Encajeras en la primera planta del antiguo Centro Social (altar de imágenes).
- Ayuntamiento de Alcolea de Calatrava en la Plaza de España (altar de monte).
- Juliana Roma Robles en la Ronda de Poniente, 7 (altar de imágenes).

# HEMOS CELEBRADO...

*Fiestas de Santa Escolástica 05*



Un año más, los fuegos artificiales, la degustación de dulces, las exposiciones y los juegos populares han vuelto a reunir a los alcoleanos en torno a nuestra patrona en los días en que también celebramos el Carnaval.

Pese a que las fiestas se iniciaron el 9 de febrero con una gymkhana deportiva y con el entierro de la sardina, fue el día de la Santa el que concentró los actos más destacados de la celebración. Así, después de la misa, se inauguraron en el Salón de Plenos con gran afluencia de público una doble exposición de arte con los trabajos de paisajismo vegetal de Santiago Molina y los dibujos a plumilla de Mariano Martín Hita. Mientras, en la Plaza, vecinos y visitantes degustaban las frioleras típicas del pueblo acompañadas de vino dulce. Por la tarde, se invitó a todas las mujeres a tomar café en el Pabellón con las canciones de Jesús de Manuel como fondo. La procesión, la quema de fuegos artificiales y el baile pusieron fin al día más emblemático de las Fiestas.



Mavi Carretero, Crisml Casero y Juan Francisco Fuentes fueron los ganadores del karaoke que se celebró al día siguiente en el Pabellón con la participación de numerosos concursantes y grupos de la localidad, y con un público muy entregado que no dejó de animar en ningún momento.



El mismo viernes por la mañana, José M<sup>a</sup> Fernández Pacheco, con sus pruebas y experimentos, demostró a todos los niños y niñas que la ciencia puede ser divertida además de educativa.



Otras celebraciones



El tradicional desfile de Carnaval de la Peñe Pentagrama por las calles del pueblo, este año con "la magia del Amor" como tema central, fue otra de las actividades protagonistas de las Fiestas que se clausuraron el sábado con los juegos tradicionales y las migas en la zona del Parque.



El murciano Miguel Sánchez Robles, con el poema "Elogio de la luz ante un niño dormido" y Rosario Robles Mora con "Calle ancha. Súplica" han sido los ganadores a nivel nacional y local, respectivamente, del VII Certamen de Poesía "Ángel Crespo" que el Ayuntamiento convocó el pasado mes de noviembre. El acto de entrega de premios se celebró el día 25 de febrero y estuvo presidido por Ángel López, Delegado Provincial de Cultura.

Por otra parte, en el Certamen de Narrativa "Ángel Crespo" para niños y niñas de nuestra provincia con edades comprendidas entre los 8 y los 14 años, fue David Domínguez Robles quien se alzó como ganador de este concurso en su primera categoría con la redacción titulada "La encina cortada". El trabajo "El duende y la molinera" de M<sup>a</sup> Fátima López Fernández de Tomelloso recibió el premio de la segunda categoría y, por último, el solanero Eulalio Díaz-Cano se hizo con el galardón en la tercera categoría por su narración "Dos grandes amigos".



Primer ciclo de conferencias  
"Ángel Crespo y su tiempo"

25 de febrero de 2005

Alcolea de Calatrava

El viernes 25 de febrero se celebró en Alcolea un ciclo de conferencias que analizó la figura del poeta "Ángel Crespo". Las jornadas, que estuvieron organizadas por el Departamento de Filología Hispánica y Clásica de la Universidad de Castilla-La Mancha en colaboración con el Ayuntamiento de Alcolea, contaron con la participación de cuarenta y seis alumnos, que cubrieron la totalidad de las plazas ofertadas, y cinco profesores-poneantes de la UCLM y de la UCM.



Por último, la celebración del Día Internacional de la Mujer, que se celebra el 8 de marzo, incluyó este año una charla-coloquio sobre la situación actual de la mujer en Alcolea en la que participaron M<sup>a</sup> Victoria Sobrino, vicepresidenta de la Diputación Provincial, Ángel Caballero y Pilar Fernández, así como todas las mujeres asistentes.

# RUTA DEL VOLCÁN DE PEÑARROYA

Cuando se van a cumplir cinco años de la declaración de Monumento Natural, se crea una ruta de senderismo que pretende dar a conocer una parte fundamental del patrimonio natural de la zona.



## TOPOGUÍA DEL SENDERO:

**Km. 0:** Partiendo de la Plaza, la ruta transcurre por el Camino Ancho dejando a derecha e izquierda huertas, olivares y tierras de labor.

**Km. 2,7:** Confluencia con el camino de *Los Leñadores*. A partir de aquí coincidimos con un tramo de la *Ruta de El Quijote* a su paso por nuestro término municipal.

**Km. 4:** Después de subir un ligero repecho, hallamos un indicador a nuestra izquierda que señala la dirección al volcán de Peñarroya.

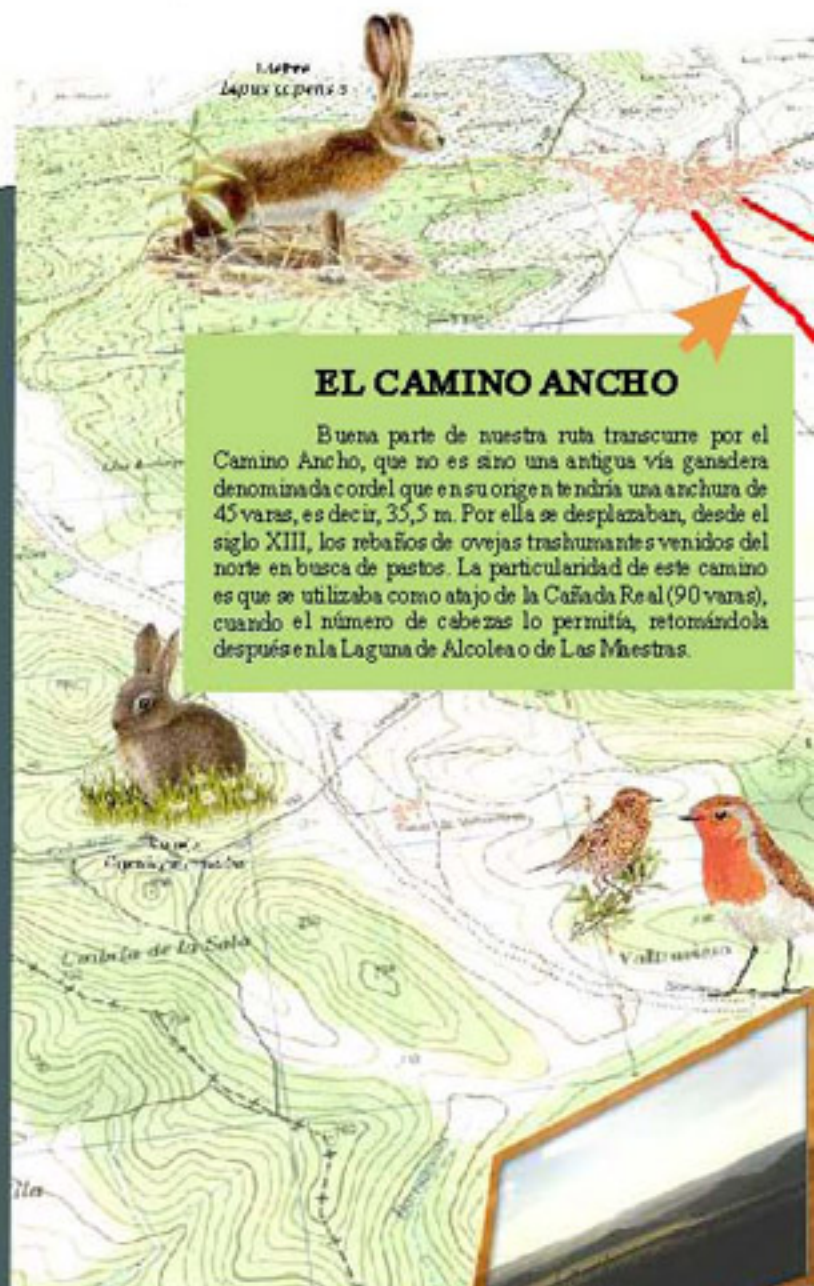
**Km. 5:** Rodeados de una vegetación de monte bajo, vamos ascendiendo por la ladera del monte hasta encontrar un cartel que indica la dirección del observatorio a la izquierda. A nuestra espalda, la Laguna de Alcolea y la Sierra de las Medias Lunas.

**Km. 6:** Ya en el observatorio, encontramos un panel informativo que explica la evolución eruptiva del volcán y las distintas fases de su desarrollo. Desde este lugar, también se observa el conjunto rocoso de *Las Cocinillas*, ubicado junto al segundo cráter del volcán.

**Km. 8:** Desde el observatorio, giramos 45 grados a la izquierda siguiendo el Camino del Espino o de Badil Alto para descender hasta la Carretera de Corral.

**Km. 8,5:** En este punto, el camino vuelve a coincidir con otro tramo de la *Ruta de El Quijote* hasta confluir de nuevo con el *Camino de los Leñadores*.

**Km. 11,5:** Completamos la última parte de la ruta por la Carretera de Corral hasta llegar a Alcolea.



## EL CAMINO ANCHO

Buena parte de nuestra ruta transcurre por el Camino Ancho, que no es sino una antigua vía ganadera denominada cordel que en su origen tendría una anchura de 45 varas, es decir, 35,5 m. Por ella se desplazaban, desde el siglo XIII, los rebaños de ovejas trashumantes venidos del norte en busca de pastos. La particularidad de este camino es que se utilizaba como atajo de la Cañada Real (90 varas), cuando el número de cabezas lo permitía, retomándola después en la Laguna de Alcolea o de Las Maestras.

## SINGULAR ENTORNO VOLCÁNICO

Alcolea se localiza en una de las zonas de mayor actividad volcánica del Campo de Calatrava. Aquí se desarrollaron hace unos 4,5 millones de años intensas erupciones que dieron como resultado amplios y profundos cráteres, algunos de los cuales hoy albergan lagunas temporales como la de Alcolea, La Camacha, La Posadilla y la de Las Peñas del Bú, entre otras.

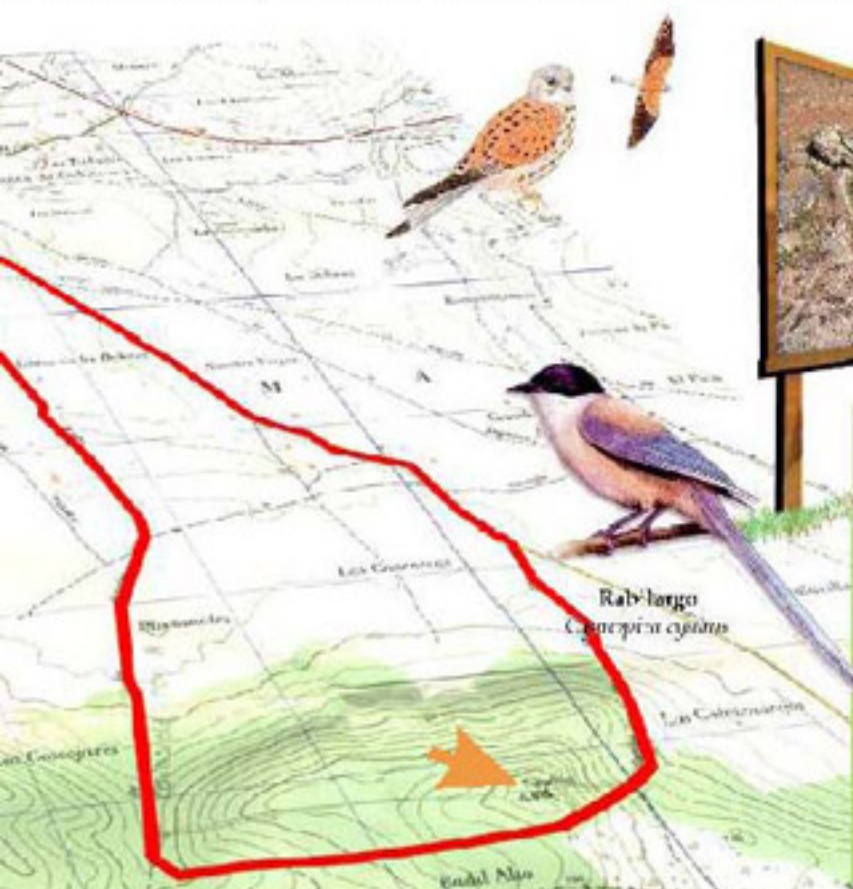
En concreto, el volcán y laguna de Peñarroya también conocida como de Las Maestras, como parte de este fantástico patrimonio geomorfológico, posee en la categoría de Monumento Natural (Decreto 176/2000 de 5 de diciembre), conformando uno de los conjuntos eruptivos más interesantes de nuestra comarca. El volcán, situado en lo alto de la Sierra de las Medias Lunas, a 815 m. de altura, es uno de sus ejemplos más significativos por la complejidad e intensidad que tuvieron sus erupciones, tanto efusivas como estrombolianas y freatomagmáticas.

La Laguna de Alcolea, por su parte, es un magnífico prototipo de los maeres o calderas de explosión peculiares del vulcanismo del Campo de Calatrava, convirtiéndose en determinadas épocas del año en refugio de vital importancia para las aves migratorias.



# OYA Y LAGUNA DE PEÑARROYA

ral del Volcán de Peñarroya y la Laguna de Alcolea, el Ayuntamiento ha trazado Monumento Natural de nuestro patrimonio natural. Éste es su trazado. Anímate y conócelo.



Perdiz  
*Alectoris rufa*

## FAUNA MILENARIA

Además de su importancia geomorfológica, otra de las razones que llevó a la Administración Regional a declarar Monumento Natural a este paraje, fue la de proteger y conservar su variada y rica fauna, que se remonta nada más y nada menos que al Cuaternario. Y es que allí habitan conejos, liebres, zorros y jabalíes, aves de especies muy diversas como perdices, aviones, petirrojos, vencejos, palomas bravías, palomas torcazas, codornices, rabilargos, urracas, cernicalos (vulgares y primillas), buitres negros, águilas imperiales, búhos reales y lechuzas campestres; por último, encontramos reptiles como lagartos ocelados, lagartija colilaga, culebra bastarda y serpiente de escalera, entre otros.

## VEGETACIÓN AUTÓCTONA

Una vez dejados atrás Coscojares y Pirotanales, y comenzamos el ascenso por la ladera del volcán, observamos que la vegetación se torna de monte bajo donde abundan las plantas de porte arbustivo como la jara (*cistus ladanifer*, *cistus pringosa*, *cistus albidus*, *cistus crispus* y *salvifolius*), romero, espino, abulaga (brava, merina y fina), mayos, coscoja, piruétanos, retama, torvisco, cornicabra, lentisco, tomallo, labiérnago y esparagueras. Más tarde, junto al camino de Badil Alto, hallamos asimismo las características charnecas, arbusto que da nombre a la zona.



Lagarto ocelado  
*Lacerta agilis*



Zorro común  
*Vulpes vulpes*



Jabalí  
*Sus scrofa*

# Con los jóvenes

La educación de *Calle*  
Apoyo y orientación al servicio de los jóvenes

**D**esde hace varios años, el Ayuntamiento viene contando con un profesional dedicado exclusivamente a los jóvenes, esto es, el Educador de Calle, cuya principal labor es la mantener un contacto continuo y directo con los jóvenes para asesorarles e informarles sobre aquellos temas que les interesan, así como apoyarles en sus iniciativas y organizar actividades de carácter lúdico y formativo.

Me incorporé a este trabajo el pasado mes de febrero y durante este tiempo he descubierto que se trata de una tarea difícil, pero a la vez reconfortante por la parte humana que conlleva.

La labor del Educador de Calle consiste básicamente en el acercamiento y la intervención directa, de carácter individual y colectivo con jóvenes y adolescentes, abarcando el aspecto personal y pedagógico. Todo esto en una actitud de escucha, de información y de formación continuada.

Otra parte de mi trabajo consiste en la programación y organización de actividades de carácter informativo, formativo y de ocio y tiempo libre que potencian hábitos participativos y de vida sana entre los jóvenes del pueblo, así como asesorarlos sobre temas académicos o de trabajo.

Concretamente, en estos meses estamos desarrollando un taller de marquetaría y hemos conseguido que un grupo de niños y niñas de 1º de ESO acudan a unas tutorías donde ven despejadas sus dudas sobre las distintas materias escolares. Además, todos los domingos proyectamos una película para niños y jóvenes en el Centro Juvenil. De cara al verano, tenemos previsto igualmente organizar nuevas actividades de carácter alternativo y lúdico con las que potenciar la participación juvenil aprovechando su tiempo de ocio.



La coordinación con los Servicios Sociales del municipio (Trabajadora Social) es también parte de nuestra labor cotidiana, que tiene su reflejo en el contacto directo con los padres de los chicos en los que se centra especialmente nuestra labor, aportándoles información, apoyo y asesoramiento sobre aquellas cuestiones concretas que afectan directamente a sus hijos.

Asimismo, mantenemos reuniones periódicas con los tutores de los centros de enseñanza en que estos jóvenes están matriculados con objeto de analizar sus comportamientos y realizar un seguimiento académico que permita, con la ayuda de los padres, corregir determinadas conductas y actitudes.

Como se puede apreciar, se trata de una labor conjunta que implica la colaboración y el compromiso de padres, educadores y demás profesionales que ha de comenzar cuando los chavales están todavía en edad temprana y aún no manifiestan la desorientación propia de la adolescencia.

Desde aquí, os animo a todos a que no dudéis en poneros en contacto conmigo para resolver cualquier tipo de duda. Espero que sean muchos los momentos de encuentro.

**Mª Teresa Ruiz Burgos**

## VIAJE AL PARQUE DE ATRACCIONES DE MADRID

El sábado 28 de mayo realizaremos un viaje al Parque de Atracciones de Madrid en el que podéis participar todos los jóvenes a partir de 16 años.

El precio es de 15 euros e incluye el desplazamiento y entrada al Parque.

Animaros y apuntaros en la U.P. (Educatra de Calle). Plazas limitadas.

## Horario de atención al público de la Educatra de Calle:

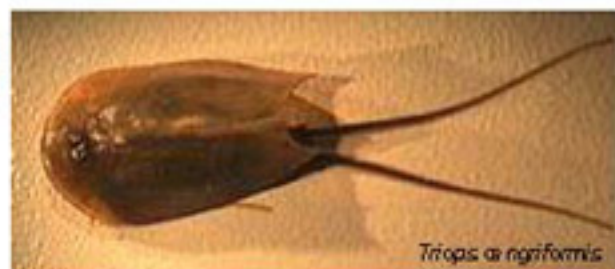
De miércoles a sábado de 17:00 a 20:00 hs.  
Miércoles y viernes de 11:30 a 14:00 hs.



# Alcolea de Calatrava:

## Un entorno natural privilegiado

Por Leovigildo Flox Morales



*Triops as nigriformis*

**Q**uerer plasmar en unas cuantas líneas la riqueza e inmensidad que ofrece el término municipal de Alcolea de Calatrava y sus alrededores es una tarea difícil de realizar. No obstante se ofrecen algunas generalidades conocidas y otras por descubrir que espero sean amenas al lector y no decaiga en el sopor.

La vegetación es eminentemente mediterránea, estando formada por encharres adeshados con retama y arzuñales, también conocidos como almendros amargos. En las creaciones cuarcíticas predominan los enebros, de cuyo fruto se obtiene la ginebra y, en las solanas, los acobuches (olivos silvestres), junto con las coscojas, lentiscos y labrámagos. En las umbrías aparece la comicabra, los malones de cheperros y el medroño, cuyo fruto tiene un alto contenido de alcohol y "debe consumirse con moderación". En los lugares más frescos se pueden ver los quejigos, conocidos por sus "agallas", que son la respuesta del árbol a la picadura de un insecto, encontrándose también diferentes clases de pinos silícicos, estando su plantación cada día más en desuso. Otros arbustos frecuentes son los brazos, cuya caza se utilizaba para hacer pipas de fumar, o los diferentes tipos de jara, que utilizan sustancias químicas como el "Méano" para impedir el crecimiento y competencia de otras plantas a su lado. Además, podemos respirar la fragancia de las plantas aromáticas como el romero, cantuesos, tomillos, etc., o disfrutar de la floración de orquídeas, tulpanes y narcisos.

El río Guadiana, en su agónico paso por el término municipal de Alcolea hasta la transfusión tributaria del río Bullaque, nos ofrece una vegetación riparia de sauces, chopos y frenos, encontrándose entre sus moredores la nutria, el marlín pescador, el búho chico, el rufecor bastardo y un sin fin de peseriformes. En sus aguas, que bajan bastante eutrofizadas, destaca una ictiofauna con numerosas clases de ciprínidos como la carpa, cachos, barbos, etc.

Por otra parte, el Campo de Calatrava es la comarca volcánica más extensa de la Península con unos 200 volcanes. En Alcolea se encuentran algunos muy interesantes según su forma, tipo de erupción, etc. Entre ellos tenemos el volcán de la Cabezuela, pequeño monículo que, debido a su pequeña altura, no destaca sobre el llano. El Conjunto de la Arzuñosa, con erupción tipo homogénea o volcán-cúpula, es el resultado de una o varias erupciones tranquilas, que originaron un cono redondo o cúpula (cabeza). El volcán del Cerro de la Cruz, de tipo estromboliano, tuvo una erupción muy violenta con explosiones rítmicas o casi continuas, abundando los materiales esponjosos o escorias. El volcán de Peña-roja, también de tipo estromboliano, y el mar de la Laguna de Alcolea, están protegidos como Monumentos Naturales por Decreto.

Los mearnes son erupciones fisalomegmatícas que se producen cuando el magma a interaccionado con el agua de los niveles freáticos o cursos fluviales con explosiones violentas,

dando lugar a cráteres. Como ejemplos más significativos están la Laguna de la Camacha, Peñas del Bú, Laguna de Alcolea o la de La Posadilla, oscilando las edades del volcanismo entre los 700.000 y los 4 millones y medio de años.

Las tierras volcánicas son muy fértiles y además sus materiales más finos se emplearon, mezclados con cal, para hacer tapiales y, los gruesos, para recabo de carreteras y adoquines. De ellas, también se estrajeron escorias y cenizas para la fabricación de cementos puzolánicos. Por último, de las llamadas "hornigoneras", que son cenizas de piroclastos, como el Cerro de la Cruz o la Cantara de Valverde-Alcolea, se obtuvieron lapillis finos y medios para cemento.

En el subsuelo existen capas impermeables que hacen drenar el terreno en las coladas formando manantiales, cuyas aguas contienen en algunos casos gas carbónico que dan lugar a las fuentes agrias o a los hervideros.

La mayoría de las lagunas volcánicas fueron drenadas a finales del siglo XX para combatir el mosquito del paludismo o decaídas por ser lugares improductivos, perdiendo así la orla florística y gran parte de la riqueza botánica y vertebrada que durante millones de años había permanecido inalterada.

En algunos casos de lluvia abundante e inundación de la cubeta, han llegado a criar al límite de sus posibilidades especies como la cerceta camatona, la avefría, la avoceta, cigüeñuelas, gaviotas, aguiluchos laguneros y bastantes especies limícolas, siendo un gran refugio para anfibios como el sapo comedor, el sapo de espuelas, el sapillo pintajo... Pero quizá el poblador más extraño sea el *Triops Cengiformis*, un pequeño crustáceo de unos 10 cm, conocido en Extremadura como "Tortugillas", que no es sino un fósil viviente que ha aparecido en nuestros días con pocos cambios evolutivos. Sabemos que pone sus huevos en el lodo y puede quedarse en estado latente sin eclosionar durante décadas, siendo uno de los seres vivos más antiguos del planeta con 170 millones de años.

Entre los mamíferos presentes en el término, se encuentra el tejón, el meloncillo, la jineta, la gerduña, el gato montés e incluso era frecuente hasta hace pocos años la presencia del lince.

En relación a las especies de caza menor, aquí hallamos liebres y perdices que coexisten con el rarificado conejo, que no es ni la sombra de lo que fue debido en parte a enfermedades como la *Mitomatosis* y la *N.H.V. (Neumonía Hemorrágica Virica)*, aunque sigue siendo una especie codiciada para los cazadores y plaza básica para otros animales protegidos. En cuanto a la caza mayor, destaca el ciervo, el corzo y el jabalí.

Finalmente, entre las rapaces destaca el búho real, la lechuza común, el aujillo, el mochuelo, el aguilucho cenizo, el camicalo primilla, el águila real e incluso se puede observar al majestuoso vuelo del águila imperial.

# IMPORTA



*saber que...*

## CLAUSURADO EL CURSO DE NUTRICIÓN

El pasado lunes 25 de abril se clausuró un curso de nutrición geriátrica de 30 horas de duración que ha sido impartido por la Academia Método de Ciudad Real y en el que han participado dieciocho mujeres del pueblo.

El objetivo de esta iniciativa era formar en el campo de la nutrición y la geriatría a aquellas mujeres que tuvieran en mente montar una empresa encargada de gestionar el comedor del Centro Social y la Vivienda de Mayores que se va a construir próximamente en nuestra localidad.



## PROGRAMA REGIONAL DE INSERCIÓN SOCIAL

Desde principios de abril, seis personas del pueblo, seleccionadas por los Servicios Sociales, participan en una actividad denominada "Alcolea verde" incluida dentro de los Programas Regionales de Inserción Social.

Se trata de una acción formativa que consta dos fases diferenciadas. La primera, de tres meses de duración, comprende el desarrollo de un taller de habilidades sociales dirigido por un psicólogo. La segunda, de seis meses, incluye la continuación del taller anterior y clases de formación laboral impartidas por un monitor especializado. A estos dos profesionales se suma un sociólogo que realizará un estudio sobre la situación socio-económica del municipio y sus posibilidades de desarrollo.

## NUEVOS CONTENEDORES PARA DEPOSITAR ANIMALES MUERTOS

En el Boletín Oficial del Estado de 28 de agosto de 2004 apareció una orden que obliga a los ganaderos a disponer de un contenedor para depositar animales muertos.

En cumplimiento de esta normativa y para facilitar su adquisición, la Comisión Local de Pastos acordó comprar seis contenedores que quedarán ubicados en el punto limpio que próximamente se inaugurará en la Dehesa.

## CAMBIO DE APARATOS EN EL PARQUE INFANTIL DE LA ZONA DE LA PISCINA

En los próximos días se instalarán en el parque infantil de la zona de la Piscina nuevos aparatos de juego que sustituirán a los que allí había por haberse quedado obsoletos y deteriorados por el uso. Esperamos la colaboración de todos en el respeto y buena utilización de estos equipamientos para asegurar así el disfrute de los más pequeños.

## EL AYUNTAMIENTO APRUEBA LA CARTA DE VITORIA

En Alcolea, como en otros Ayuntamientos de España, se celebró un Pleno Extraordinario para aprobar la llamada "Carta de Vitoria", documento compuesto por diez propuestas que pretenden reforzar el papel de las Corporaciones Locales en el futuro.

Se trata de una iniciativa de la Federación de Municipios y Provincias (FEMP) con motivo del 25 aniversario de los ayuntamientos democráticos para garantizar la solvencia económica y financiera de los municipios, así como delimitar el listado de sus competencias y consolidar la representación institucional y política de los gobiernos locales en el Senado.

En Alcolea el decálogo fue aprobado por unanimidad

## OBRAS EN LA CARRETERA DE CORRAL

Avanzan a buen ritmo las obras de ensanche y refuerzo de firme de la Carretera de Corral. Se prevé que las obras estén terminadas en un plazo de unos tres meses.

## ADQUISICIONES BIBLIOGRÁFICAS

El año pasado se incrementaron los fondos de la Biblioteca Municipal con la compra de 463 libros y 24 películas por valor de 2.985,87 euros. A esto hay que añadir los 175 ejemplares que componían el lote de libros con que la Federación de Municipios y Provincias premió un proyecto de actividades de animación a la lectura presentado por el Ayuntamiento. Con todo, al finalizar el año, el número total de libros de la Biblioteca ascendía a 6.212 y el de películas a 158. Además, las personas que



visitaron este recinto durante el pasado año fueron 5.114, de las cuales 3.874 utilizaron el servicio más solicitado de la Biblioteca: el de préstamo. Asimismo, se registraron 63 nuevos usuarios (32 adultos y 31 niños), de manera que con fecha 31 de diciembre el número total de carnetes era de 820 (340 infantiles y 480 adultos).

## CONTAMOS CON MÁS ESPACIO

Con el traslado de la oficina de la Universidad Popular al antiguo Consultorio Médico, el edificio, donde antes tenía su ubicación, se usará a partir de ahora

exclusivamente como aulario para el desarrollo de sus cursos y talleres y como sede del Centro de Adultos y del Centro de Internet. En épocas de mucha actividad, como en verano, se agradecerá disponer de un espacio más en este edificio que ha mejorado notablemente sus instalaciones.

Concretamente, en él se han llevado a cabo obras de acondicionamiento que han consistido en la sustitución de las antiguas ventanas por otras nuevas para mejorar el aislamiento, cambio de solado y alicatado del vestíbulo, mejoras en escalera y construcción de un nuevo servicio, adaptado a minusválidos, en el lugar que antes ocupaba un pequeño almacén que se ha trasladado a otra zona. Además, se ha adaptado toda la instalación eléctrica del Centro de Internet y se han eliminado las barreras arquitectónicas en la primera planta.

## NUEVA FUENTE

El espacio que queda libre en la nueva zona de servicios municipales (Centro Social, Consultorio Médico, nuevo aulario, Colegio, Pabellón Cubierto y Universidad Popular) se ha convertido en un espacio de reunión para personas de todas las edades: madres que esperan a sus hijos a la salida del Colegio, personas mayores que pasean, jóvenes que utilizan este lugar como punto de encuentro, niños que juegan en el parque, etc. Para embellecerlo se han llevado a cabo distintas acciones

como la instalación de bancos y papeleras, plantación de nuevos jardines y la construcción de una fuente de circuito cerrado con una salida central de agua y treinta secundarias que producen el efecto de un paraguas abierto.

## SUBVENCIONES A LOS VECINOS

Durante el año 2004 el Ayuntamiento ha invertido un total de 3.487,14 euros en subvencionar a los vecinos que lo solicitaron la compra de un equipo informático, el blanqueamiento de la fachada de su casa o la construcción de su primera vivienda.



Concretamente, la Corporación destinó 1.000 euros en atender las diez peticiones que se realizaron para la adquisición de ordenadores y 149,39 euros en la ayuda municipal para el "Decoro y ornato de fachadas" que también solicitaron otros siete vecinos. Asimismo, el Ayuntamiento financió a dos familias de nuestra localidad el 50% de la licencia de obra para la construcción de su primera vivienda, lo que le supuso un total de 2.337,75 euros

Cooperación Alternativa Manchega - Calma en@d

Agradecimiento al Excmo. Ayuntamiento de Alcolea de Cva. 2004

Proyecto Fundador para niños con VIH

# COLOMBIA

# Mayo a San Isidro

A San Isidro bendito  
venimos a saludar,  
a todo el Cabildo en pleno  
y demás autoridad.

En el cerro de la ermita  
te hemos subido en las andas  
labradores, ganaderos,  
todos a darte las gracias.

Sin saber dónde llevarte  
para cantar tus plegarias  
en este día de mayo  
cuando florecen las jaras.

En este 15 de mayo,  
gozosos y de alegría,  
te vamos a echar el mayo  
por tu infinidad divina.

El año empezó muy malo  
para probarnos la fe  
has resuelto las cosechas  
y nos van a salir bien.

La lluvia nos ha aliviado  
esa cantidad de sed  
que hemos pasado tus fieles  
sin perder en ti la fe.

Con los bueyes que tú llevas,  
con la vara y con tu arado,  
nos has labrado los surcos  
de estos tus buenos vasallos.

Te dejamos en el cerro  
hasta pasada la tarde,  
y llevarte en procesión  
y pasarte por las calles.

Para que el pueblo te adore  
y te llore tus plegarias,  
te dé vivas y te pida  
no haya rencores, ni zambras.

Nos despedimos de ti  
con este mayo bendito,  
no nos vuelvas a olvidar  
por vuestro amor infinito.

Se va perdiendo en el pueblo  
esta santa tradición,  
mientras pueda, si Dios quiere,  
le cantaré a este patrón.

San Isidro, tú bendito,  
échanos tu bendición  
a todos los labradores  
que te tienen por patrón.

