



Revista Informativa Municipal

Abril 2007. Número 42 (2ª Época)

**Y ADEMÁS...: ACTUALIDAD CULTURAL Y DE OCIO/SENDERISMO
POR EL VALLE DE ALCUDIA/OBRAS PARA UN AGUA DE
CALIDAD/LA SANTA EN IMÁGENES/NUEVO SERVICIO DE
APOYO A LOS JÓVENES Y A SUS FAMILIAS.**

*Tiempo de
Primavera*

EDITORIAL

Agua: garantía de futuro

El agua es cada vez un bien más escaso, por eso conseguir cantidad y calidad suficiente y garantía en el tiempo para que un municipio pueda afrontar su desarrollo y su crecimiento es objetivo prioritario para muchas zonas de nuestra geografía. Hasta ahora en Alcolea hemos tenido la seguridad de contar con cantidad suficiente, pero todos coincidíamos en la necesidad de elevar los niveles de calidad. Por esto, al final, la solución definitiva la hemos encontrado mediante la conexión a las instalaciones que sirven a Ciudad Real capital y a otros pueblos limítrofes.

Por fin hace unos días, la Consejera de Obras Públicas, María Encina Álvarez, inauguró la obra de infraestructura necesaria para la mejora del abastecimiento de agua potable a los municipios de Alcolea, Picón y la pedanía de Las Casas, desde las instalaciones de Ciudad Real.

Las obras, en las que la Consejería ha invertido cerca de 1,5 millones de euros, consisten en el entronque al anillo perimetral de Ciudad Real y la ejecución de una conducción principal desde la conexión hasta el cruce con el río Guadiana, y otros dos ramales hasta Alcolea y Picón. Tal y como se indica en el plano de situación que se incluye en las páginas centrales de esta revista, son un total de 24 kilómetros de tubería de fundición de 250 mm. en su tramo principal y de 150 mm. en las dos bifurcaciones que salen para llegar a las dos poblaciones citadas, Alcolea y Picón. La instalación tiene una capacidad de bombeo de 19,2 l/s, en el caso de nuestro pueblo, el telemando colocado tiene todas las posibilidades de control de toda la red desde la estación de mando ubicada en Ciudad Real (caudalímetro, presiometro, niveles de depósito...).

Para completar esta importante infraestructura, el Ayuntamiento con subvención del Gobierno de Castilla-La Mancha en colaboración con la Diputación Provincial de Ciudad Real están ejecutando actualmente las obras que podemos ver en la calle Cervantes o Santa Cruz, que van a permitir la conexión entre los dos depósitos para garantizar una mejor distribución en todo el municipio y evitar pérdidas de agua y averías.

Así pues con estas dos actuaciones que acabamos de relatar, damos un paso importante que se completará cuando estén terminadas las obras de conexión entre la Presa de la Torre de Abraham al Embalse de Gasset, que abastecerá a Ciudad Real, Fernán Caballero, Malagón, Fuente El Fresno, Poblete, Picón, Miguelturra, Carrión, Torralba y Alcolea. Son en total 130.000 personas, un número lo suficientemente importante para que aún en épocas de sequía esté asegurado el suministro.

Desde nuestro Ayuntamiento se están haciendo las gestiones necesarias y ahora sólo falta la autorización del Ayuntamiento de Ciudad Real para poder comenzar a recibir agua como la están recibiendo los ciudadanos de la capital, Miguelturra y Carrión.

EXCMO. AYUNTAMIENTO DE ALCOLEA DE CALATRAVA

3 Agenda cultural.

4 Ruta de senderismo en el Valle de Alcuía.

6 El panel de las obras de abastecimiento de agua potable a Alcolea, Picón y Las Casas.

8 Hemos celebrado...

10 Importa saber que...

12 Nuevo servicio de psicología.



Semana del Libro

Del 23 al 26 de ABRIL

De 16:00 h. a 18:00 h.: Talleres de creación literaria para niños y niñas de Primaria y E.S.O. en la Biblioteca Municipal.

Del 23 al 27 de ABRIL

En la Biblioteca Municipal, exposición de los trabajos realizados por los niños en el taller de poemas-murales.

VIERNES 27 DE ABRIL:

De 10:00 a 13:00 h.: Para todos los niños y niñas de entre 6 y 12 años se celebrará en la Biblioteca Municipal el taller titulado "Historias de los inventos y descubrimientos" a cargo de la Asociación Cultural Descubridores.

00:00 h.: Visita al Centro de Exposiciones de la Diputación Provincial en Ciudad Real para asistir a la muestra "Ángel Crespo: con el tiempo, contra el tiempo". A continuación, iremos al teatro Quijano a disfrutar de la comedia musical "El vendedor del tiempo".

DOMINGO 29 DE ABRIL

13:00 h.: Acto de entrega de premios del VIII Certamen de Poesía "Ángel Crespo" en el Salón de Plenos del Ayuntamiento que contará con la presencia de diversas personalidades. Igualmente se hará entrega de los premios a los niños ganadores de los talleres de animación a la lectura.



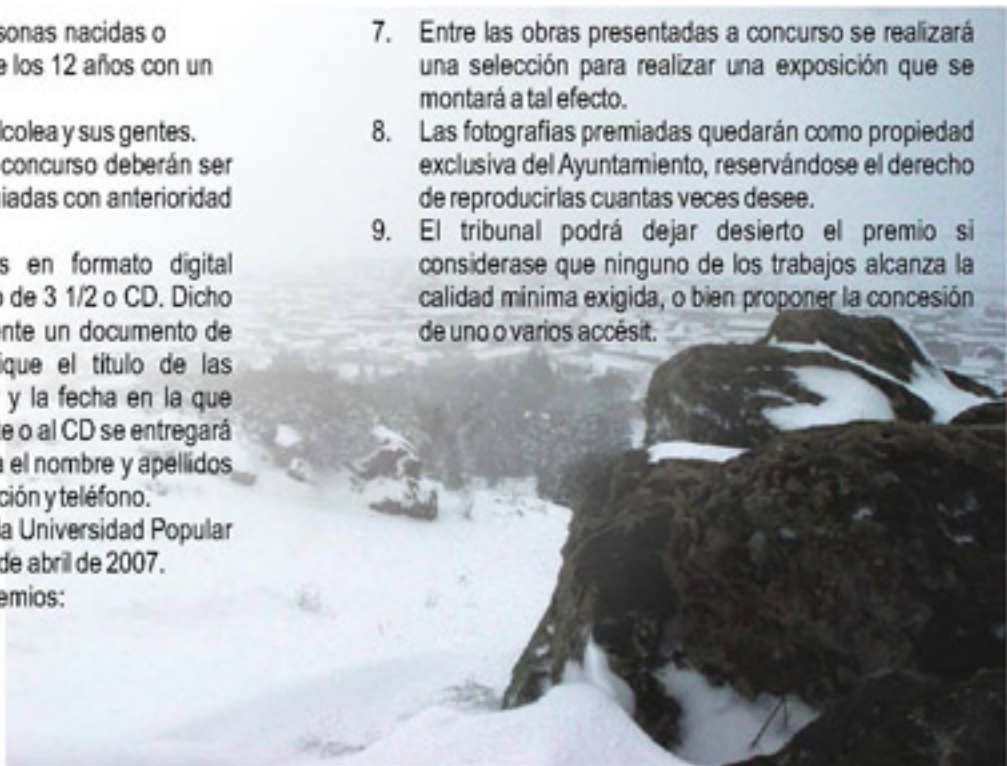
SÁBADO 21 DE MARZO

08:00 h.: Ruta de senderismo por el corazón del Valle de Alcudia (La Bienvenida-Encina Milenaria). Más información, consultar las páginas 4 y 5 de esta Revista.

abril 2007 AGENDA

CONCURSO Y EXPOSICIÓN DE FOTOGRAFÍA SOBRE ALCOLEA "DE SAN ISIDRO A SAN ISIDRO"

1. Podrán concurrir todos las personas nacidas o residentes en Alcolea a partir de los 12 años con un máximo de tres fotografías.
2. El tema de las imágenes será Alcolea y sus gentes.
3. Las fotografías presentadas a concurso deberán ser originales y no haber sido premiadas con anterioridad en otro concurso.
4. Las fotos serán presentadas en formato digital entregándose en soporte disco de 3 1/2 o CD. Dicho soporte deberá incluir igualmente un documento de Word en el que se especifique el título de las fotografías, así como el lugar y la fecha en la que fueron tomadas. Junto al diskete o al CD se entregará un sobre cerrado que contenga el nombre y apellidos del concursante, su edad, dirección y teléfono.
5. Los trabajos se entregarán en la Universidad Popular antes de las 20:00 horas del 25 de abril de 2007.
6. Se establecen los siguientes premios:
Primer Premio: 100 euros.
Segundo: 75 euros.
Tercero: 50 euros.
7. Entre las obras presentadas a concurso se realizará una selección para realizar una exposición que se montará a tal efecto.
8. Las fotografías premiadas quedarán como propiedad exclusiva del Ayuntamiento, reservándose el derecho de reproducirlas cuantas veces desee.
9. El tribunal podrá dejar desierto el premio si considerase que ninguno de los trabajos alcanza la calidad mínima exigida, o bien proponer la concesión de uno o varios accésit.



SENDERISMO POR EL

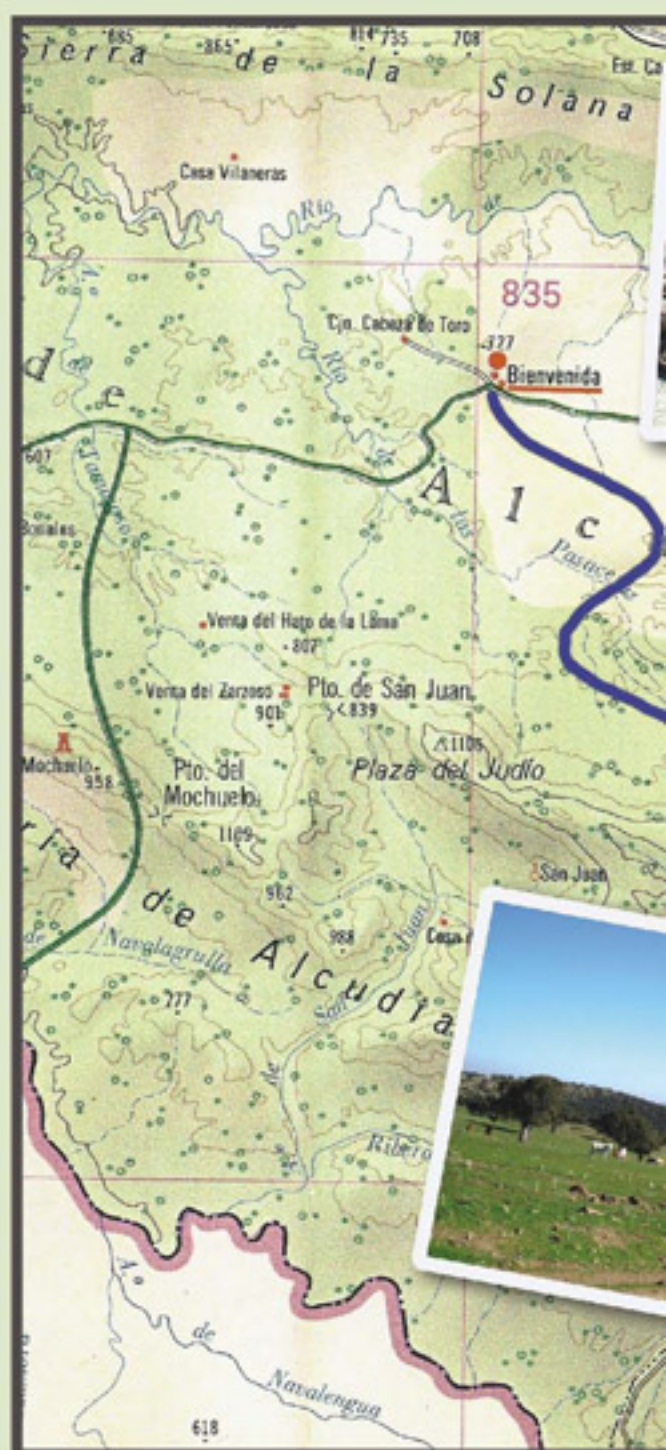
Ruta La Bienvenida

El próximo sábado 21 de abril todos los alcoleanos amantes de la naturaleza y del senderismo tienen una cita p...
Se trata de una ruta guiada por el corazón de esta extensa comarca ciudarraleña que partirá del yacimiento arq...
término del recorrido, repondremos fuerzas con un buen

EDAD MÍNIMA PARA PARTICIPAR: 12 años.
HORA DE SALIDA: A las 8 de la mañana en la parada del autobús.
PRECIO: 6 euros (incluye desplazamiento en autobús y comida).
INSCRIPCIÓN: En la Universidad Popular.

TOPOGUÍA DEL SENDERO:

- ⊗ Desde **La Bienvenida**, iniciaremos la caminata marchando por la carretera en dirección al este durante unos 600 metros hasta encontrar el camino que está señalizado por la Diputación Provincial. Este camino nos adentra en dirección sur por terrenos dominados por la retama y habitado por las liebres; también perviven ruinas de la antigua minería de plomo.
- ⊗ A los **2,7 kilómetros** salen otros caminos hacia la derecha, aunque nosotros seguiremos siempre el de nuestra izquierda hasta encontrar a los tres kilómetros los mojones que indican que nos encontramos en una vía pecuaria por la que transitaremos unos 700 metros, pudiendo observar frecuentemente sisones, cogujadas, cigüeñas, etc.
- ⊗ Después de **3,7 kilómetros** de iniciar la ruta, y teniendo a la izquierda un chozo derruido de pastores trashumantes, abandonaremos este cordel y giraremos hacia la derecha para coger el camino que nos conduce a las casas abandonadas de **Las Trescientas** y hacia el **Río Pasaderas** o **de Los Molinos**, detrás del cual se puede observar una densa dehesa de encinas.
- ⊗ A continuación subiremos una pequeña loma hacia la **Sierra de la Umbria de Alcudía** con sus crestones cuarcíticos y su pico **El Judío** que vamos a contemplar a lo lejos. Más próximos a nosotros hallaremos encinas, rosales silvestres y viboreras que acompañarán nuestro andar, lo mismo que los gamonitos.
- ⊗ Transcurridos **6,7 kilómetros** nos encontraremos un cruce de caminos y puertos donde deberemos tomar el que sale a la izquierda, dirección que ya no abandonaremos hasta llegar a las inmediaciones de la **Venta de la Inés**. Para los amantes del silencio y la contemplación naturista, es el mejor tramo de esta ruta con sus vaguadas, sus arroyos y su aislamiento.
- ⊗ Llegados a un cruce en el **kilómetro 8**, continuaremos a la izquierda y nos dirigiremos hacia la vaguada por donde discurre el **Arroyo del Tesorillo**. Una puerta ganadera defenderá nuestro andar y, una vez que la hemos cruzado y cerrado, seguiremos a la izquierda unos 300 metros, para, alcanzada la loma, girar nuevamente y llegar a la **finca de Mina Rica**, antiguo yacimiento de plata y cinabrio.
- ⊗ En el **kilómetro 11,7** nos cruzaremos con la **Cañada Real Soriana oriental** que atraviesa Alcudía de norte al sur, penetrando en ella por el **Puerto de Veredas** y saliendo por el **Puerto de los Mochuelos** hacia la provincia de Córdoba. En este paraje también se destaca la finca de **La Cotofia** que atravesaremos por un estrecho camino vallado a ambos lados. Éste es el tramo final de nuestra ruta en el que podremos contemplar importantes bosquetes de robles, zarzas, rosales, helechos y sauces. Concluido este camino, confluiremos con la **Vía de la Plata** que seguiremos unos 200 metros hasta llegar a la **Venta de la Inés**.
- ⊗ Tras visitar la Venta, el autobús nos llevará hasta la **Encina Milenaria** o de **Las Ovejas** declarada de interés singular.



VALLE DE ALCUDIA

a-Encina Milenaria

Para recorrer uno de los más bellos e interesantes parajes naturales de la Península Ibérica: El Valle de Alcudia. Comenzará en la Bienvenida y finalizará en la Encina Milenaria con un alto en la venta cervantina de La Inés. Al plato de cochinitillo asado en Brazatortas. ¿Te apuntas?

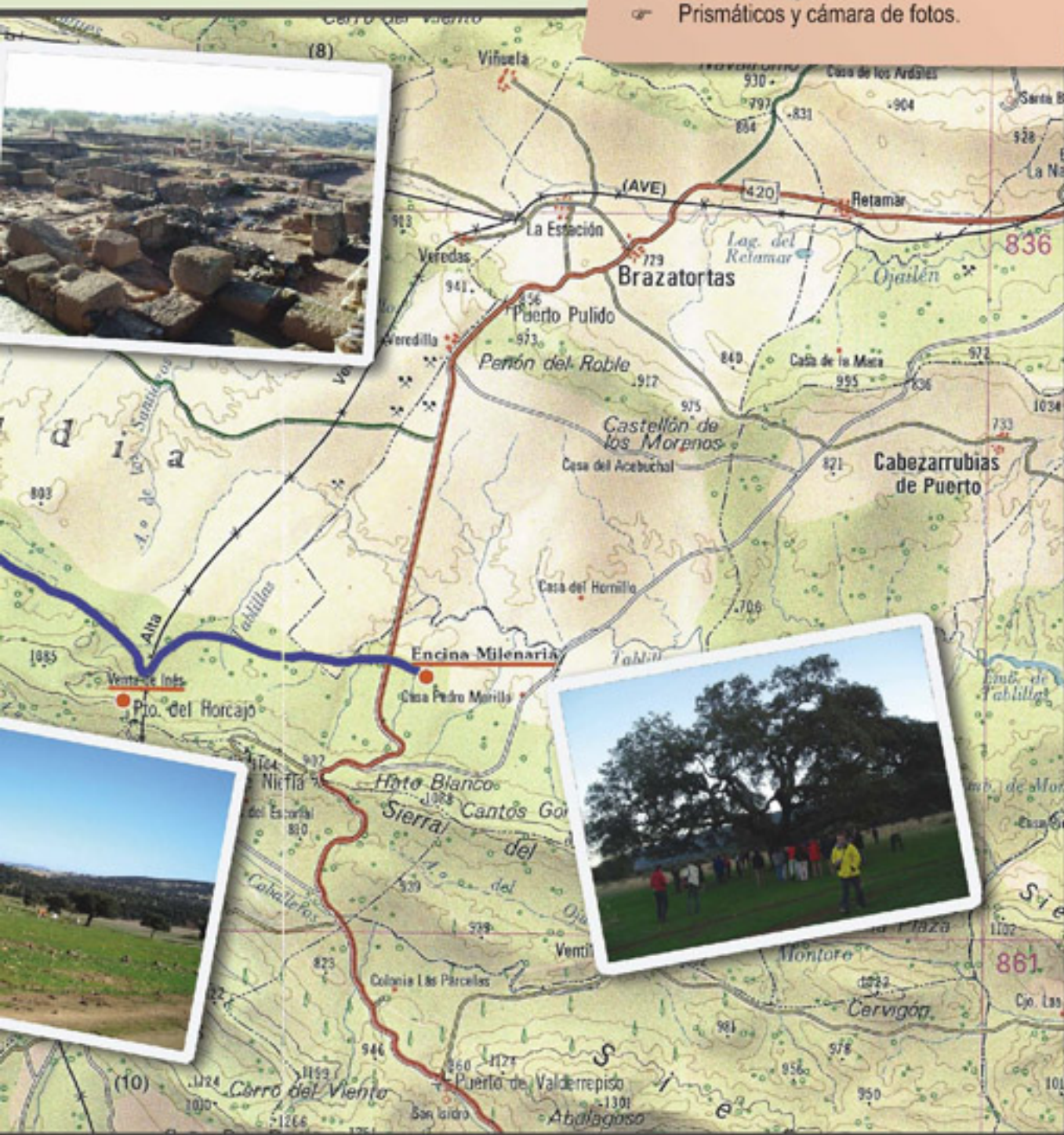
CARACTERÍSTICAS DE LA RUTA:

Longitud: 15,4 kilómetros.
Dificultad: Baja.
Término Municipal: Almodóvar del Campo.

¡IMPORTANTE!

Se recomienda ir provistos de:

- ☞ Agua y comida para el camino.
- ☞ Calzado ligero de montaña o deportivas.
- ☞ Prendas de colores no llamativos.
- ☞ Sombrero o gorra.
- ☞ Prismáticos y cámara de fotos.

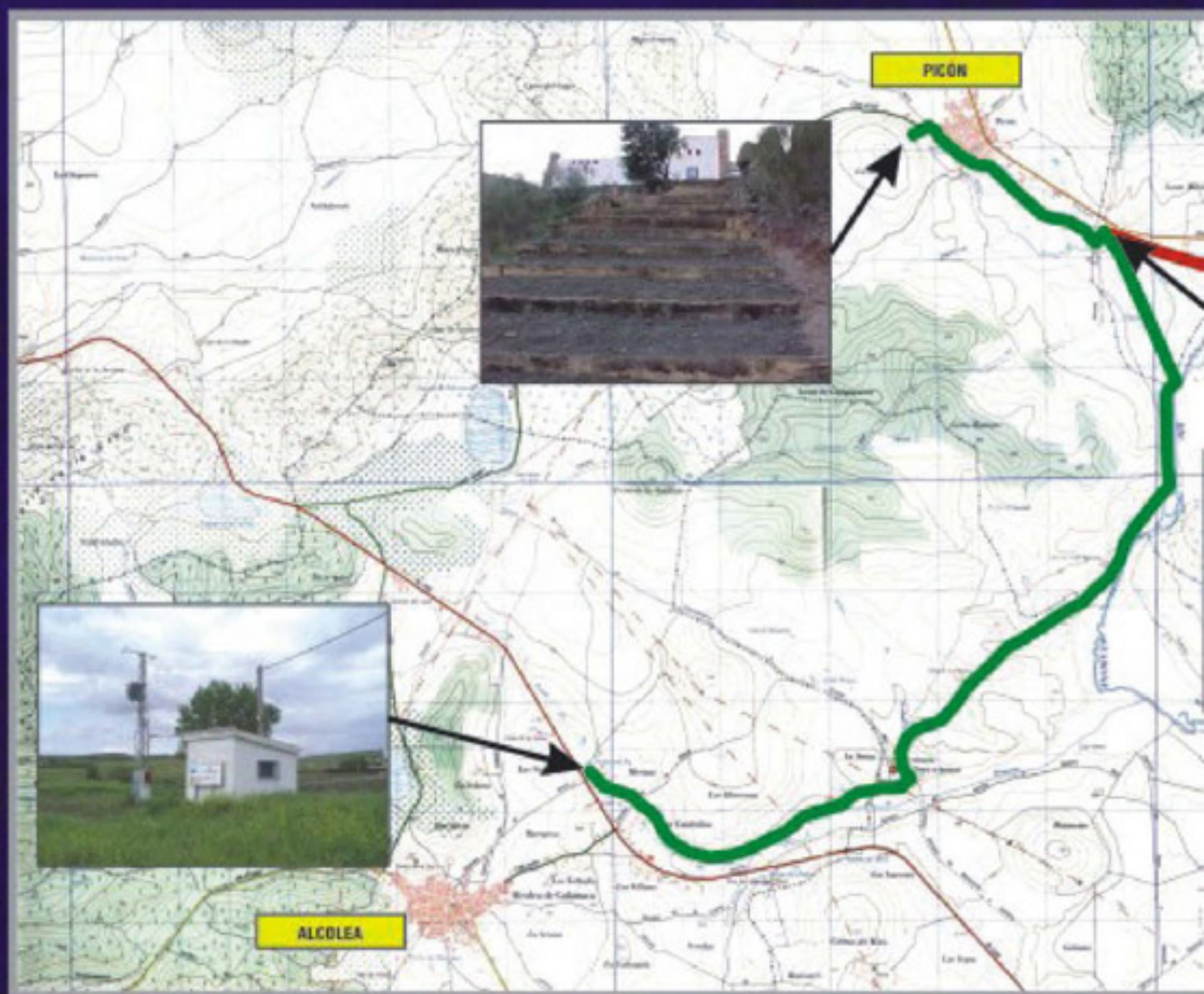




Aquagest

Abastecimiento a las poblaciones de Alc y Pedanía de Las Casas de Ciudad

Presupuesto de adjudicación: 1.453.397,42 €

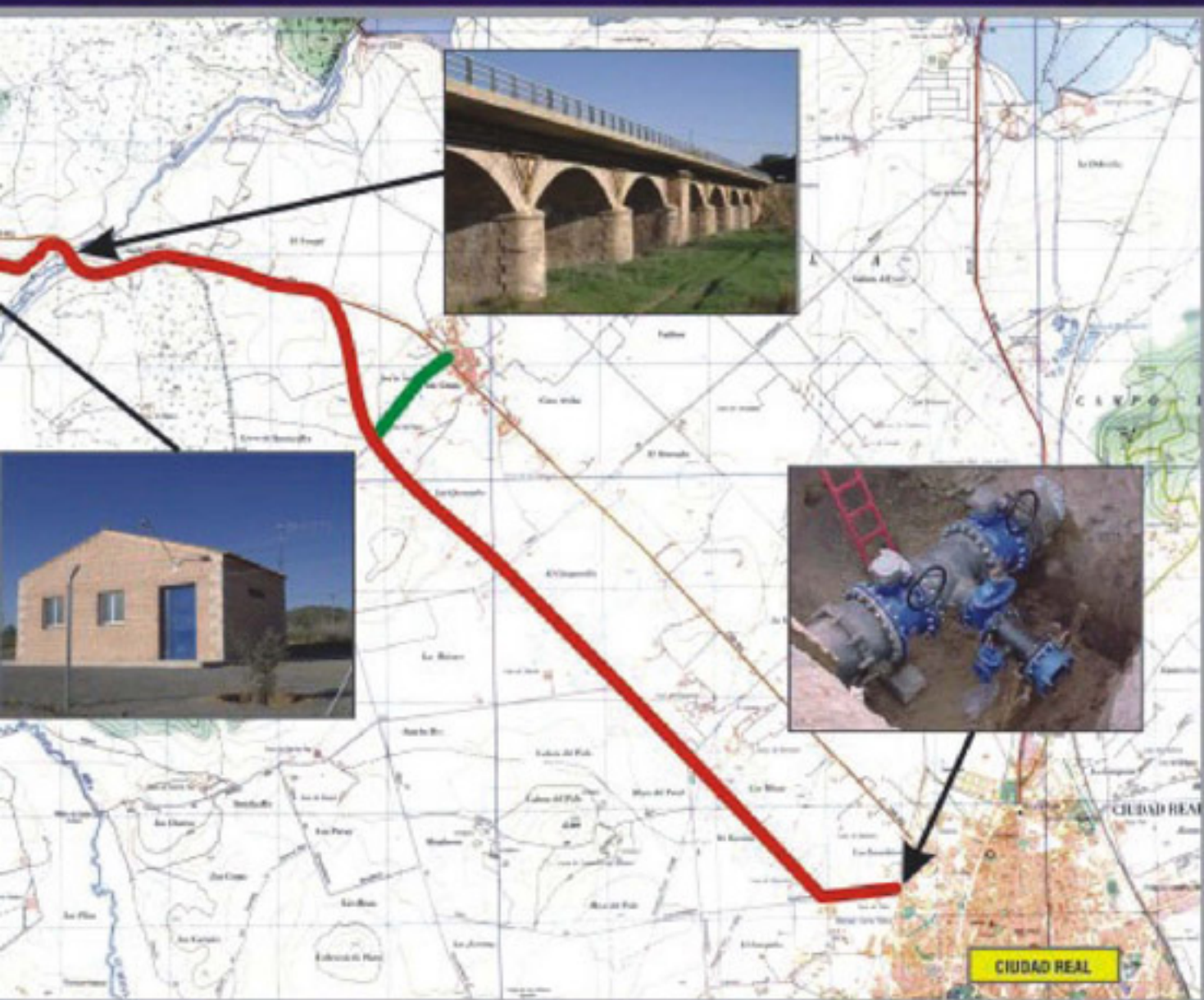


de agua potable olea de Calatrava, Picón desde las instalaciones ad Real



Castilla-La Mancha

Longitud total del trazado: 24.121,70 ml



HEMOS CELEBRADO...

Santa Escolástica 07



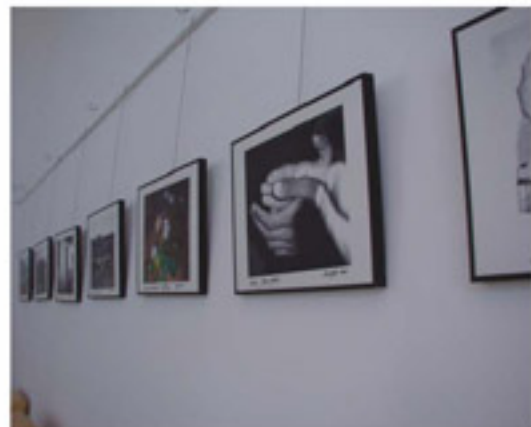
A pesar de su brevedad, las Fiestas de Santa Escolástica de este año se han caracterizado por la variedad de actividades programadas y por el afán de satisfacer a todos los sectores de la población, desde los más pequeños hasta las personas mayores. Así, los niños y niñas pudieron aprender todos los secretos de la ciencia en un divertido taller en el que realizaron sus propios experimentos y participar en un desfile de gigantes y cabezudos que recorrió las principales calles de la localidad con los alumnos del curso de monitores de actividades juveniles como protagonistas. Éstos también se encargaron de la organización de un karaoke dirigido a todos los jóvenes y en el que pudieron demostrar sus amplias dotes artísticas.

Los mayores, por su parte, disfrutaron de una tarde de fiesta con actuación musical incluida.

Santa Escolástica 07 / Día de la Mujer



La carrera urbana y el baile del vermut han sido las dos novedades más destacadas de las fiestas, junto con el concierto del grupo Lolaimon con su espectáculo "Mestizos rumberos flamencos festivos de Ciudad Real". Por supuesto, la fiesta de las mujeres y las migas y gachas en la zona del Parque completaron la programación de festejos que además incluyó una exposición de artesanía étnica organizada por la Fundación Coprodely y SOLMAN.



Con motivo del *Día Internacional de la Mujer*, se celebró una charla-coloquio que contó con la participación de unas cien mujeres y en la que intervinieron el alcalde, Ángel Caballero, la concejala Pilar Fernández Céspedes, y M^a Ángeles Herreros, diputada regional. En el acto se trataron fundamentalmente las medidas que en materia de igualdad han sido aprobadas en los últimos tiempos, tales como la *Ley de Dependencia* y la *Ley Integral de Igualdad* y se insistió en el valor de la educación como mecanismo para lograr la igualdad entre hombres y mujeres. Asimismo, se hizo entrega de los diplomas a las veintidós alumnas del *Curso de Riesgos Laborales* que finalizó el pasado mes de febrero.

Paralelamente, en el Centro Social se pudo visitar la exposición de fotografía "Desde mis ojos" de la Fundación Secretariado Gitano y organizada por la Delegación de Cultura de la Junta de Comunidades.



IMPORTA



saber que...

LA JUNTA QUIERE COMPRAR LA FINCA DE LAS HIGUERUELAS

Tras una reunión del Alcalde de Alcolea, Ángel Caballero, con Ángel López, Delegado Provincial de Cultura, y con Enrique Lorente, Director General de Patrimonio y Museos, la Junta de Comunidades de Castilla-La Mancha, a través de la Consejería de Cultura, ha manifestado al Ayuntamiento su intención de iniciar las gestiones necesarias para la compra de la Finca Las Higuieruelas, ubicada en nuestro término municipal y depositaria de un excepcional patrimonio paleontológico que es necesario estudiar y recuperar para la ciencia y la cultura.

La finalidad de esta importante decisión de la Administración regional es continuar, aunque ya sobre suelo público, con las campañas de excavación realizadas por la doctora Ana Mazo del Museo de Ciencias Naturales de Madrid, las cuales sirvieron para dar idea de la magnitud y significación de este yacimiento, considerado hoy día por los especialistas como uno de los más importantes del Terciario en Europa. Ya entonces se extrajeron gran cantidad de fósiles y se realizaron exhaustivos estudios sobre el clima, el paisaje y la fauna de la zona, cuya antigüedad se estima en más de tres millones y medio de años. Allí se hallaron restos de mastodontes de la especie *Anancus Arver Nensis*, rinocerontes, caballos, gacelas, ciervos, aves y tortugas gigantes, algunos de los cuales se hallan actualmente expuestos en el

Museo Provincial de Ciudad Real y en el de Cuenca.

El objetivo último de estas actuaciones es la creación en este lugar de unas instalaciones que permitan visitar, conocer e interpretar in situ este rico patrimonio.

EL ANANCUS EN LAS PLACAS IDENTIFICATIVAS DE LOS EDIFICIOS PÚBLICOS

Precisamente el pasado mes de enero se instalaron junto a la puerta de todos los edificios municipales unas placas identificativas con su nombre acompañado de la silueta del esqueleto del *Anancus Arver Nensis* hallado en el yacimiento de las Higuieruelas y que desde hace doce años se expone en el Museo Provincial de Ciudad Real. La voluntad del Ayuntamiento es que el mastodonte se convierta en la imagen de nuestro pueblo, por ser uno de los elementos que mejor nos identifican dada su excepcionalidad.



MEJORAS EN LA RED DE ALUMBRADO PÚBLICO

En los últimos meses, y gracias a una subvención de 29.900 euros de la Diputación Provincial, se han estado realizado trabajos de ampliación y revisión de la red de alumbrado público consistentes en la instalación de ocho farolas nuevas en las cuatro entradas de acceso al pueblo que han sido distribuidas de la siguiente manera: dos en la Carretera de Ciudad Real, tres en la Carretera de Piedrabuena, una en la de Los Pozuelos y dos en la de Corral.

Asimismo, las columnas de las farolas de la plaza del Pabellón (zona del Parque), que hasta ahora tenían tres metros de altura, van a ser sustituidas por otras de seis metros, mientras que el actual alumbrado de la calle Escuelas va a ser reemplazado por farolas instaladas sobre la pared que evitarán averías y facilitarán el tránsito de los peatones. Además, se va a dotar de iluminación a las nuevas calles Valle Inclán y Lope de Vega, hasta ahora sin él.

PAVIMENTACIÓN DE CALLES

Las calles Bécquer, Santa Cruz, Fábrica, Lope de Vega y Valle-Inclán, hasta ahora sin asfaltar, van a ser pavimentadas próximamente al haber sido incluidas en los llamados Planes Provinciales de la Diputación. Las obras tendrán un coste de 24.048 euros y también alcanzarán a la calle Ángel Crespo cuyo pavimento está muy deteriorado.

REHABILITACIÓN DE CANANCHA

Con el objeto de sellar el antiguo vertedero de Canancha, a orillas de la laguna de las Peñas del Bú, se está cubriendo toda la zona con tierra vegetal para su posterior reforestación, lo que convertirá a este paraje en un nuevo lugar de respiro para el pueblo. Los trabajos están siendo costeados con fondos municipales, pero está previsto invertir también una subvención procedente de los fondos PRODER.



OBRAS DE MEJORA EN LA PISCINA

Se están llevando a cabo obras de mejora en el recinto de la Piscina Municipal de cara a su puesta a punto para la próxima temporada de verano. Las actuaciones se están centrando en la construcción de dos aseos para minusválidos, labores de mejora en los baños ya existentes, reparación de la depuradora y del propio vaso de la piscina, así como en la sustitución de las baldosas que la bordean por otras de un material menos rugoso y antideslizante.

Las obras tienen un presupuesto de 29.995 euros y están subvencionadas por la Consejería de Educación de la Junta de Comunidades.

LABORES DE ACONDICIONAMIENTO EN LA RED DEL AGUA

El Ayuntamiento está renovando la red de tuberías que une el depósito ubicado en el paraje de La Solana con el del Zahurdón; los antiguos conductos de fibrocemento están siendo sustituidos por otros de acero y polietileno mucho más prácticos y seguros en lo que a riesgo

de roturas se refiere. Los costes de la renovación alcanzan los 144.877,67 euros y están siendo costeados gracias a un convenio con la Junta de Comunidades de Castilla-La Mancha.

NUEVA DEPURADORA DE AGUAS RESIDUALES

Se va a proceder a la construcción de una estación depuradora de aguas residuales en la zona del Prado cuyas obras comenzarán en breve. Esta iniciativa es consecuencia de un convenio firmado en febrero de 2006 entre el Ayuntamiento y la entidad "Aguas de Castilla-La Mancha", dependiente de la Junta, y encargada de desarrollar y gestionar estas actuaciones que permitirán tratar adecuadamente estos vertidos para su posterior reutilización. De esta manera se cumple la normativa europea que obliga a que todos los vertidos de aguas residuales hayan sido previamente depurados para así mejorar la calidad del agua de los ríos, evitándose además los malos olores y la contaminación que se estaba produciendo en aquel lugar.

SE INCREMENTAN LOS SERVICIOS DEL CONSULTORIO LOCAL

Como todos sabemos, en el Consultorio local prestan actualmente atención sanitaria un médico, un ATS y un médico pediatra. En los próximos meses el SESCAM va a ampliar esta plantilla con la incorporación de un ATS pediátrico y un auxiliar administrativo, lo que supone la necesidad de ampliar las instalaciones actuales habilitando una consulta y un despacho para estos dos nuevos profesionales. Concretamente, el auxiliar administrativo, que realizará tareas de carácter burocrático y gestión de citaciones, comenzará a trabajar en enero de 2008, según ha comunicado la Delegada de Sanidad.

ARREGLO DE CAMINOS

Se están llevando a cabo labores de repaso para la consolidación y compactación del firme de los diferentes caminos de nuestro término municipal. Los trabajos se están realizando con la colaboración de la Diputación

Provincial, que ha enviado una brigada de maquinaria compuesta por una motoniveladora, un rodillo compactador y una cuba para el riego. Todo ello facilitará el tránsito por estas vías que todos debemos cuidar para su conservación en las mejores condiciones posibles.

SERVICIO PARA LA SOLICITUD DE LA PAC

Desde el Ayuntamiento se está prestando un servicio de información y cumplimentación de documentos para la petición de subvenciones agrícolas, lo que todos conocemos como PAC. Las personas interesadas pueden contactar con Nuria Tapiador en la antigua Cámara Agraria de 8 de la mañana a 2 de la tarde, de lunes a viernes. En principio, el plazo de finalización para la presentación de estas solicitudes concluye el próximo 30 de abril.

ADQUISICIONES BIBLIOGRÁFICAS

Con el objeto de continuar incrementando y actualizando los fondos de la Biblioteca Municipal, durante los tres primeros meses de 2007 se han adquirido un total de 84 libros (56 para adultos y 28 para niños) y 16 películas en DVD. Se trata en su mayoría de obras literarias (novela, relatos juveniles y cuentos), aunque también hay libros sobre cocina, ensayo y medicina.

MEJORA DEL FIRME DE LA CARRETERA DE ACCESO AL PUEBLO DESDE LA N-430

Según comunicación del Delegado de Obras Públicas, la Junta de Comunidades se ha comprometido a realizar una actuación urgente para mejorar el firme de la carretera de acceso al pueblo desde la N-430, consistente en el extendido de aglomerado asfáltico de un espesor medio de 5 cm.

Esta obra supondrá una mejora para la circulación de vehículos hasta que lleve a cabo la actuación definitiva del proyecto redactado en 2006 que supondrá una modificación del trazado actual con eliminación de curvas y que ha sido presupuestada en 236.000 €.



Nuevo Servicio de orientación y apoyo psicológico

Desde hace varios meses contamos con un nuevo servicio municipal gratuito: el SERVICIO DE ORIENTACIÓN Y APOYO PSICOLÓGICO atendido por una psicóloga profesional, que trabajará en dos ámbitos de actuación bien diferenciados:

ATENCIÓN INDIVIDUALIZADA:

Para tratar estados de ánimo depresivos, sentimientos de angustia, soledad, miedos, estrés, hábitos nerviosos, ansiedad, insomnio, inseguridad, adicciones, baja autoestima...

Orientaciones en la resolución de conflictos, habilidades sociales, toma de decisiones, autocontrol, planificación del tiempo, autoconocimiento...

HORARIO:

LUNES de 18.30 a 20.30 horas.
VIERNES de 9.00 a 12.00 horas.

ATENCIÓN A FAMILIAS:

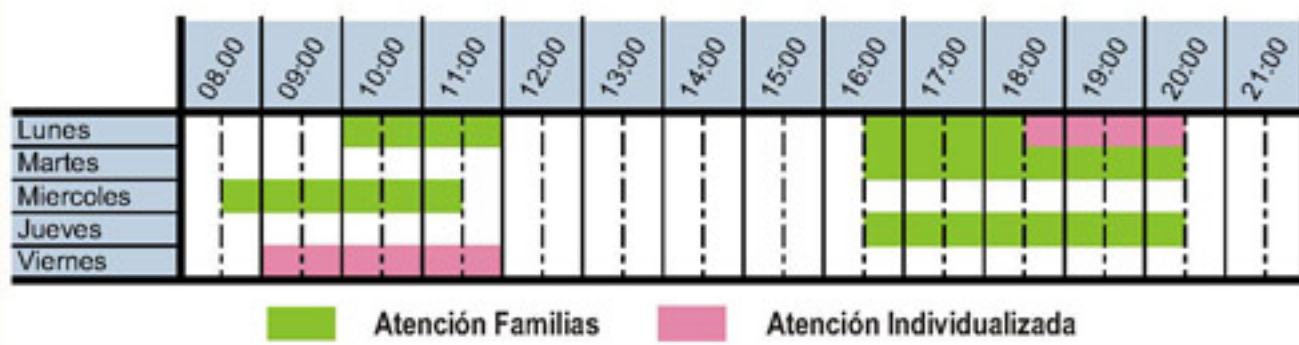
Es el campo de actuación prioritario. Está centrado en temas relacionados con adolescentes, fracaso escolar, conductas conflictivas, déficit de atención, desmotivación, hiperactividad, timidez, trastornos de la alimentación, problemas de pareja...

Orientaciones en educación en valores, prevención de drogas, orientación académica y profesional, educación sexual, ocio saludable...

HORARIO:

LUNES de 10.00 a 12.00
y de 16.30 a 18.30 horas.
MARTES de 16.30 a 20.30 horas
MIÉRCOLES de 8.30 a 11.30 horas
JUEVES de 16.30 a 20.30 horas.

Tabla horaria del servicio de atención psicológica



El servicio seguirá estando atendido por la psicóloga Gloria Mata Gamero en el Centro Social (Hogar del Jubilado).